



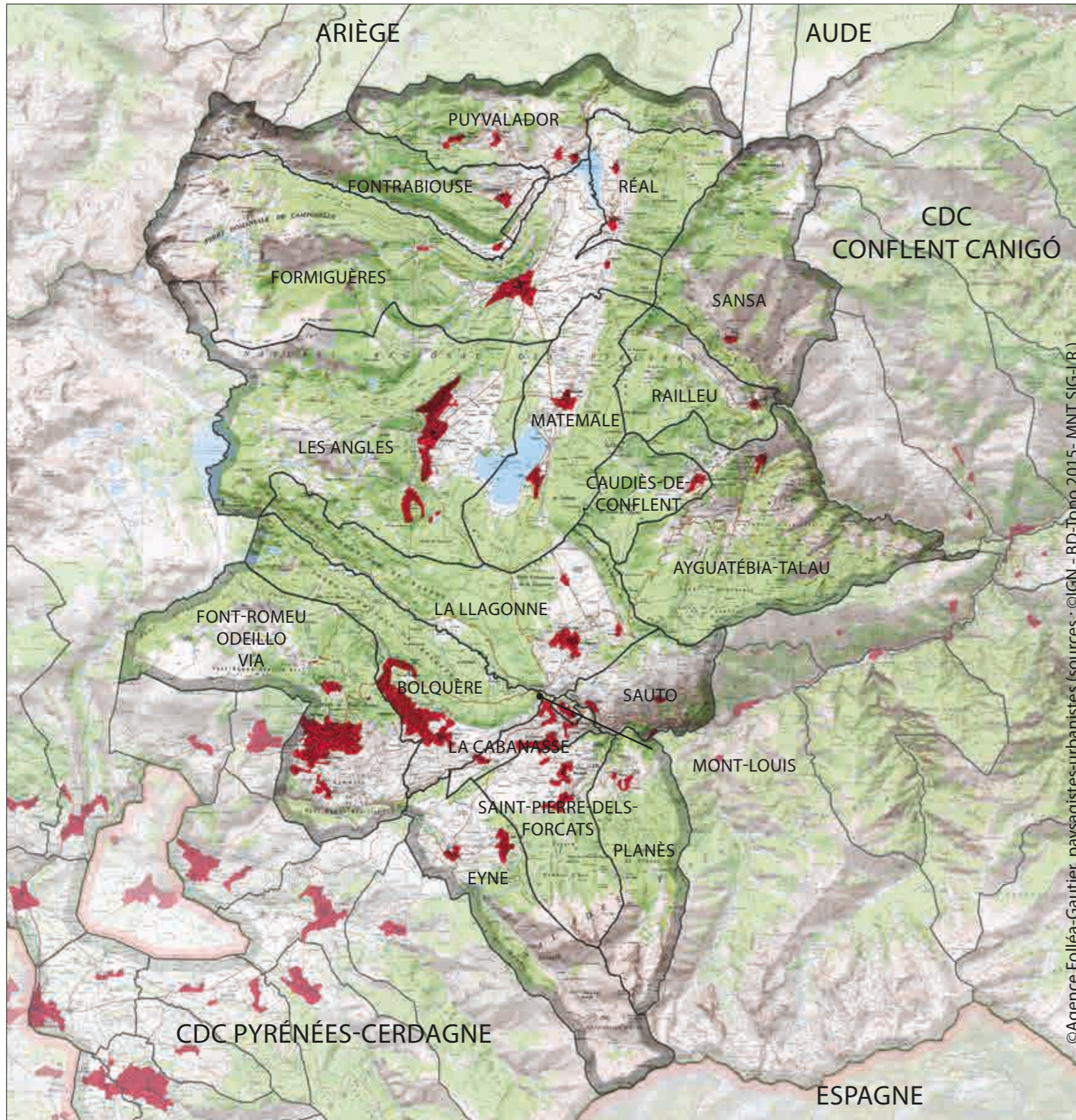
# SCoT de la Communauté de communes Pyrénées Catalanes

## PRÉSENTATION PUBLIQUE - Diagnostic

13-16 novembre 2017



# Le SCoT de la Communauté de communes Pyrénées Catalanes



## CALENDRIER

JANVIER 2017

Elaboration du SCoT

3 ans

FIN 2019

Arrêt du projet

Enquête publique

9 mois

DÉBUT 2020

Approbation

Intégration dans les documents d'urbanisme

1 à 3 ans

↑ N 0 1 2,5km

Urbanisation des villes et villages

# Des réunions publiques par bassin de vie

- Lundi 13 novembre, 18H00 au foyer communal de Matemale  
(secteur Capcir - Garrotxes)
- Mardi 14 novembre, 18H00 à la mairie de Font-Romeu  
(secteur Haute-Cerdagne)
- Mercredi 15 novembre, 18H00 à la Communauté de communes,  
Col de La Quillane
- Jeudi 16 novembre, 18H00 à la salle des fêtes de La Cabanasse  
(Secteur Haut-Conflent)

# Qu'est-ce qu'un SCOT ?

=

Un projet de territoire

Un diagnostic partagé = L'argumentaire du projet

Rapport de Présentation

Une stratégie commune = Le projet

PADD

Des règles du jeu = La traduction concrète du projet

DOO

# UN DIAGNOSTIC ORGANISÉ EN 4 PARTIES

I. Le socle :

Les fondements du territoire

II. Le bâti :

Comment les hommes occupent ce territoire

III. Le cadre de vie :

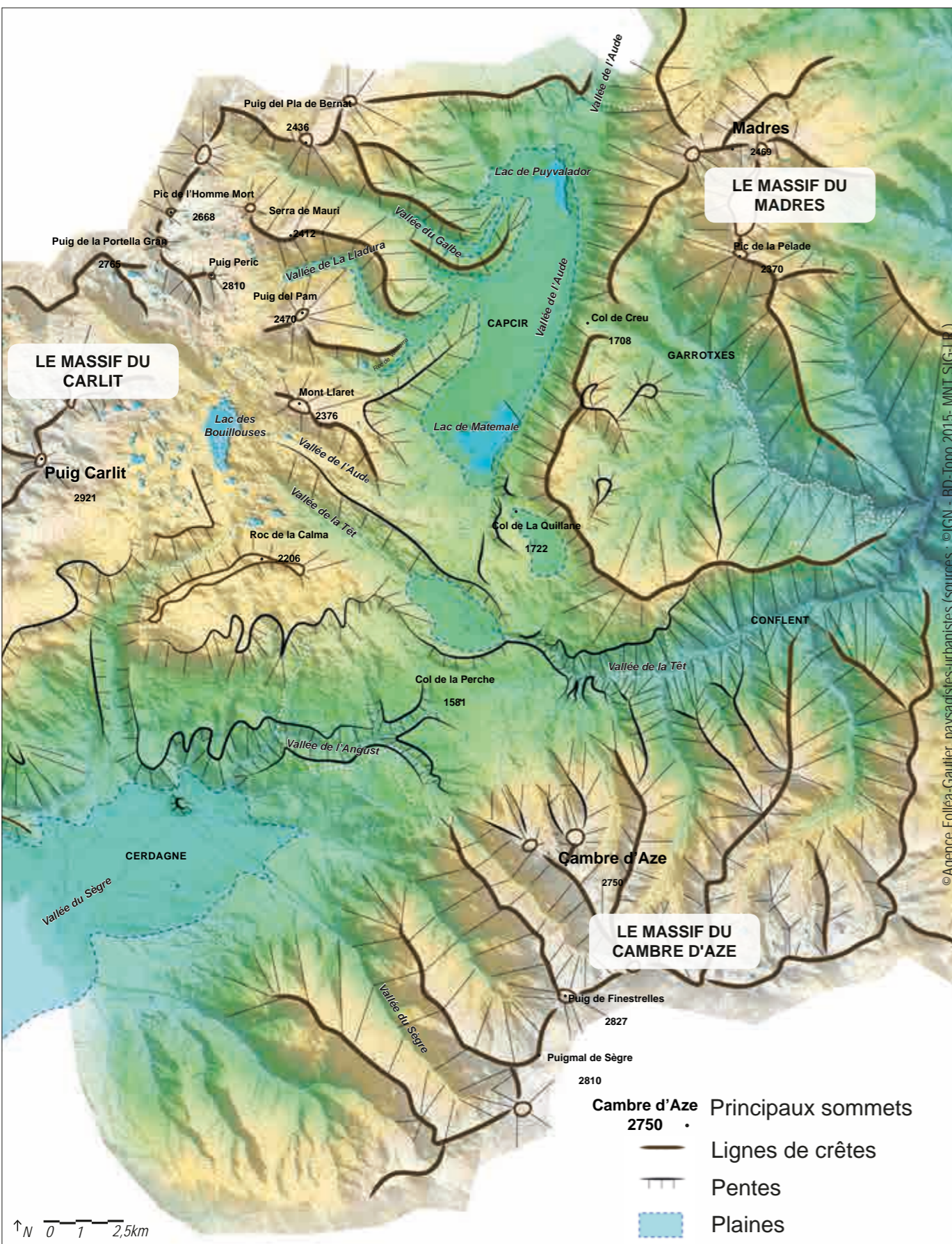
Comment les hommes vivent ce territoire

IV. L'économie :

Une prospérité durement acquise, un avenir incertain

# LE SOCLE : LES FONDEMENTS DU TERRITOIRE

# Un territoire de montagne préservé



- Le maintien du cadre de vie exceptionnel
- La mise en valeur des reliefs stratégiques

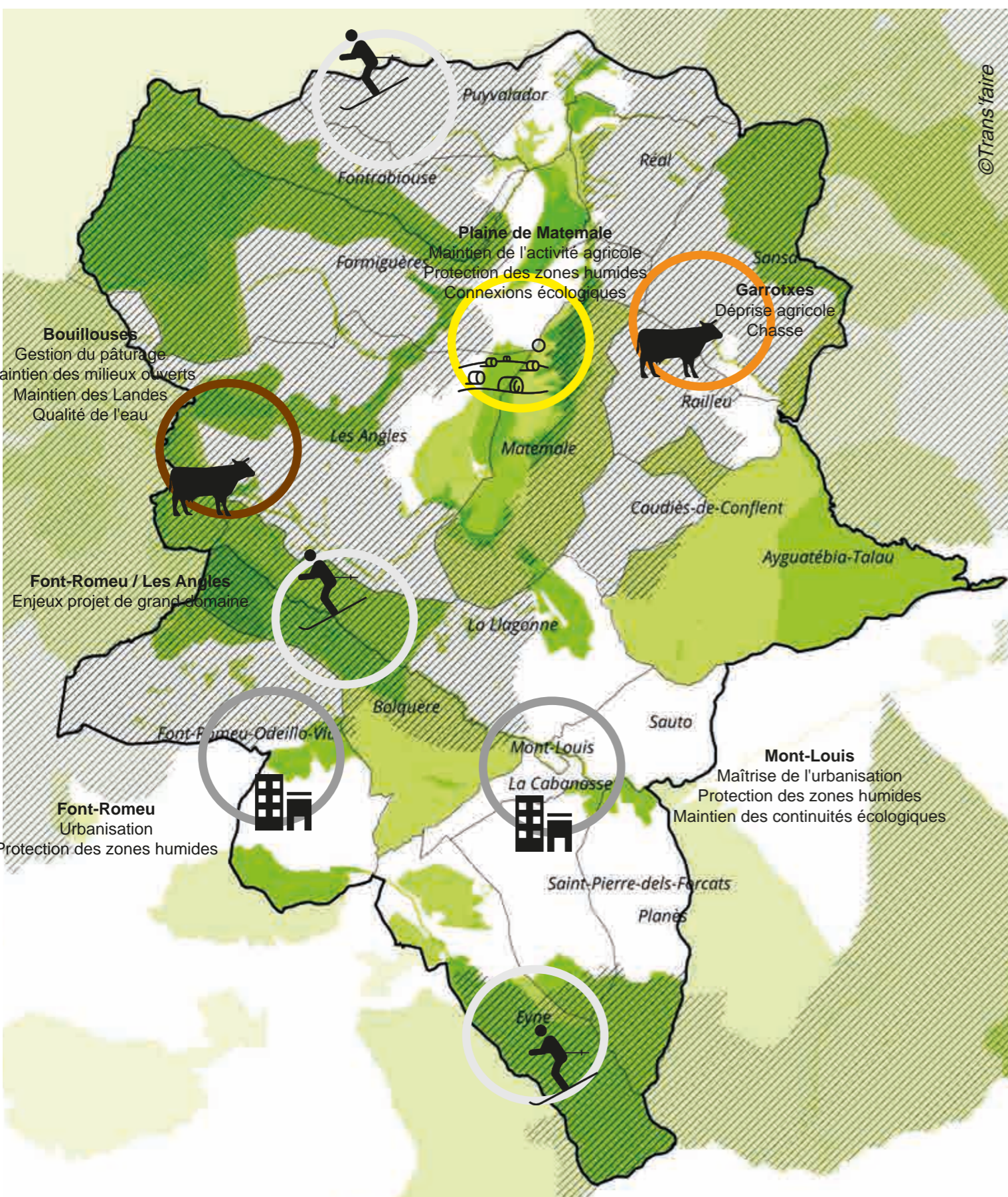
# Des paysages identitaires, variés et de grande qualité



- La préservation des paysages ouverts et agricoles
- La mise en scène des points de vue panoramiques
- Le maintien des silhouettes des villages et leurs bâtiments repères
- L'amélioration de la qualité paysagère et écologique des aménagements touristiques

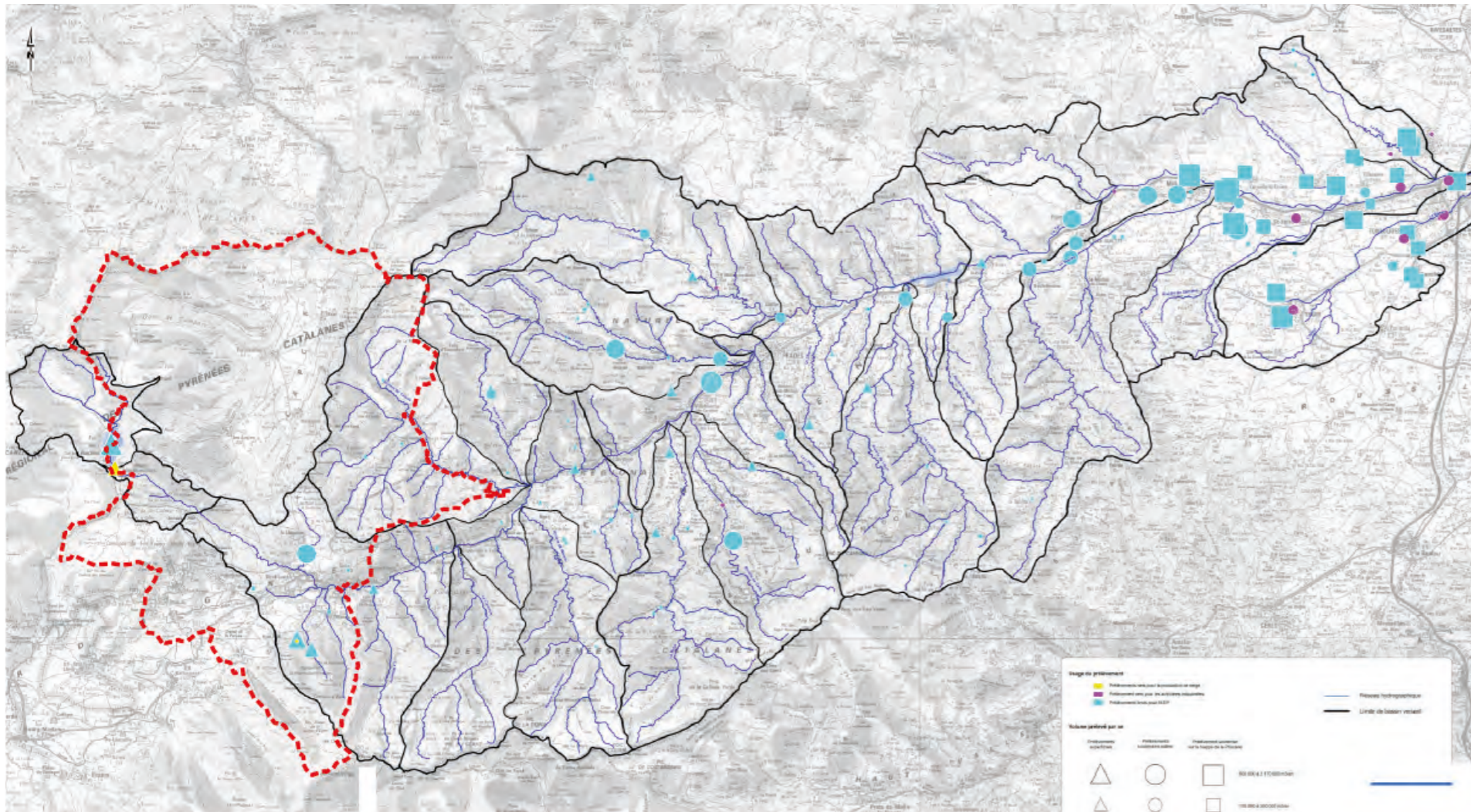


# Un réservoir de biodiversité soumis à des risques de dégradation



- La préservation des milieux naturels les plus remarquables et la gestion des espaces sensibles et des corridors écologiques
- La prise en compte des sensibilités écologiques dans les différents aménagements

# L'eau, des consommations à maîtriser à l'échelle des bassins versants



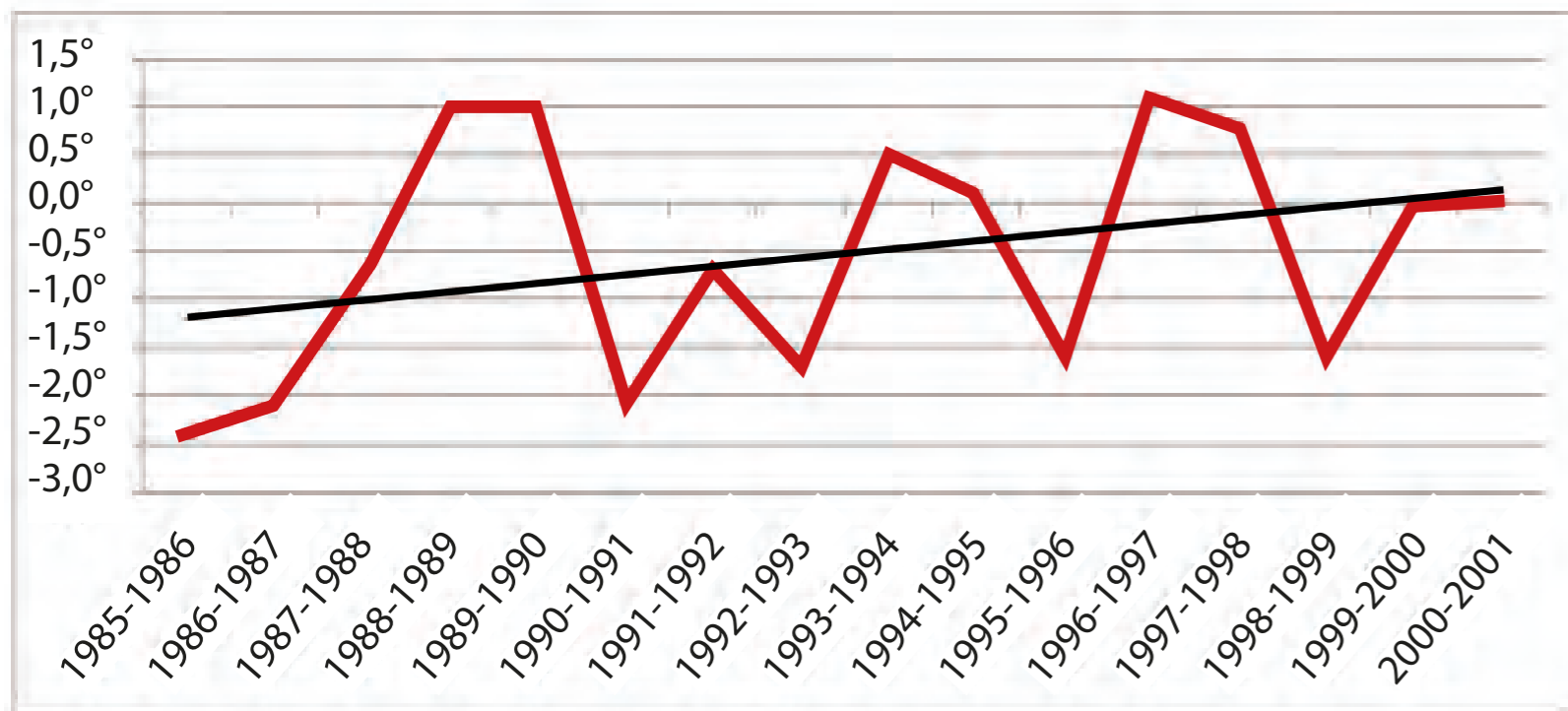
Bassin versant de la Têt



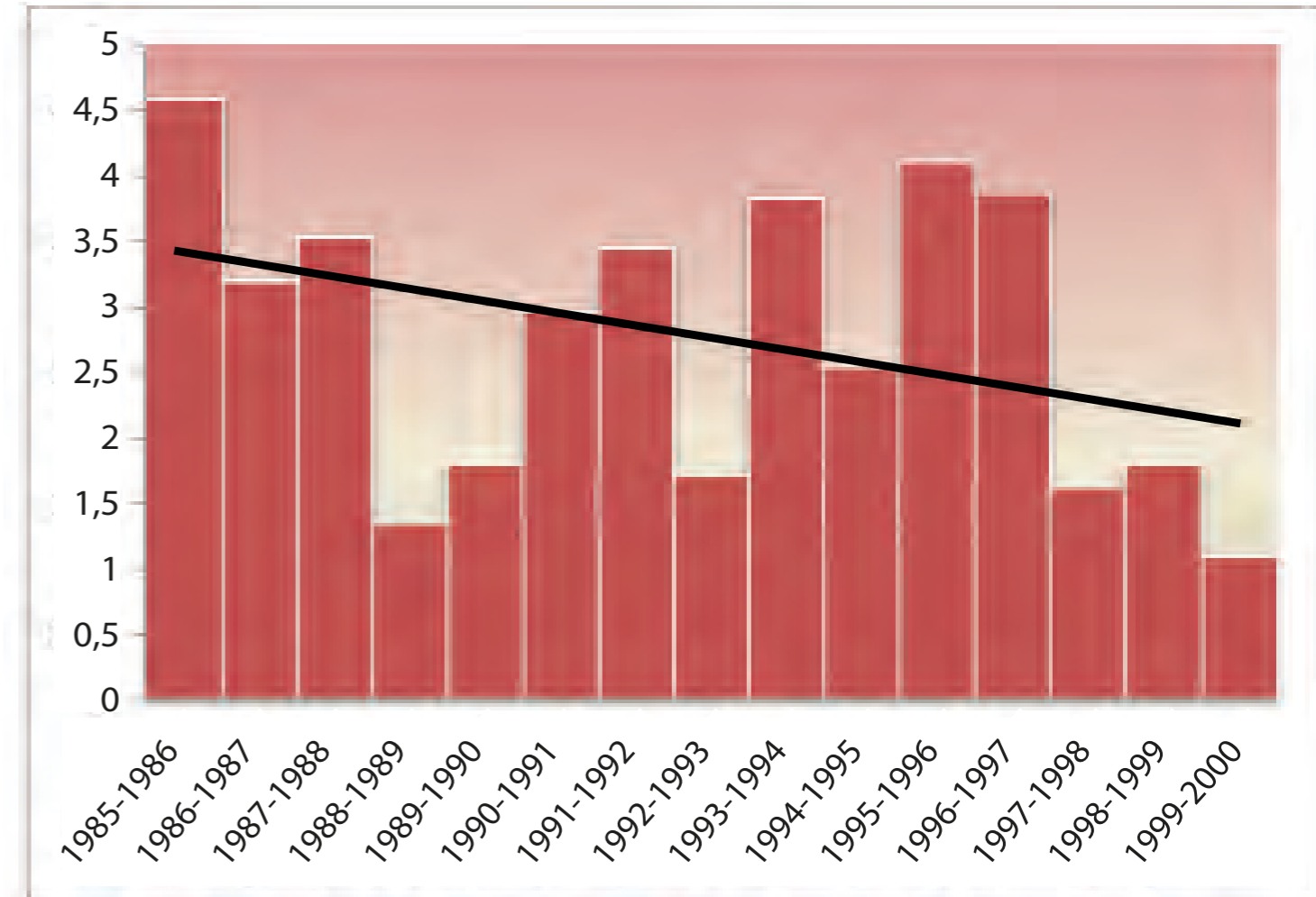
Retenue de Puyvalador

- Une gestion optimale de la ressource en eau
- L'intégration de l'impact éventuel du réchauffement climatique sur la ressource

# Une tendance au réchauffement



Évolution de la température moyenne



Évolution du cumul de neige (mètres)

- La prise en compte du réchauffement climatique sur l'économie du territoire
- La prise en compte des éventuelles incidences du climat sur les risques et les milieux naturels

# LE BÂTI: COMMENT LES HOMMES OCCUPENT LE TERRITOIRE

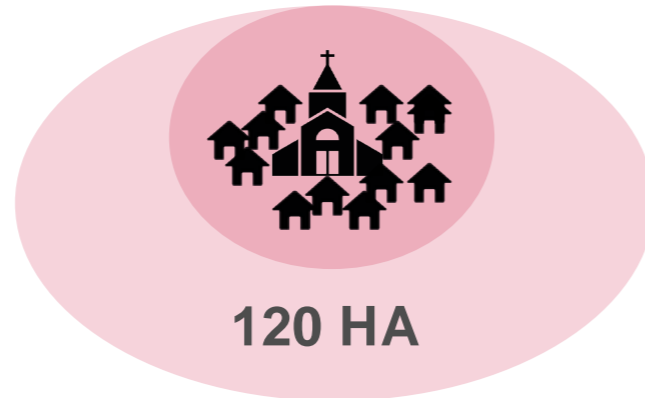
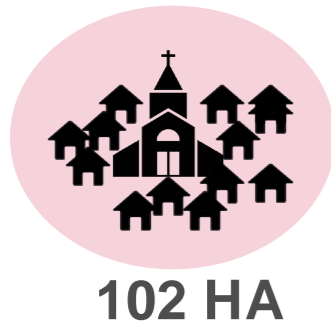
# Des extensions urbaines qui modifient la perception des villages traditionnels



## CONSOMMATION D'ESPACES NATURELS ET AGRICOLES

2000 -2012

ZONES ACTUELLEMENT OUVERTES À L'URBANISATION



- Le maintien de la cohérence des villages et des bourgs
- Le maintien d'une urbanisation compacte et économe
- La qualité des franges et des entrées de villages
- La revalorisation du site UNESCO de Mont-Louis

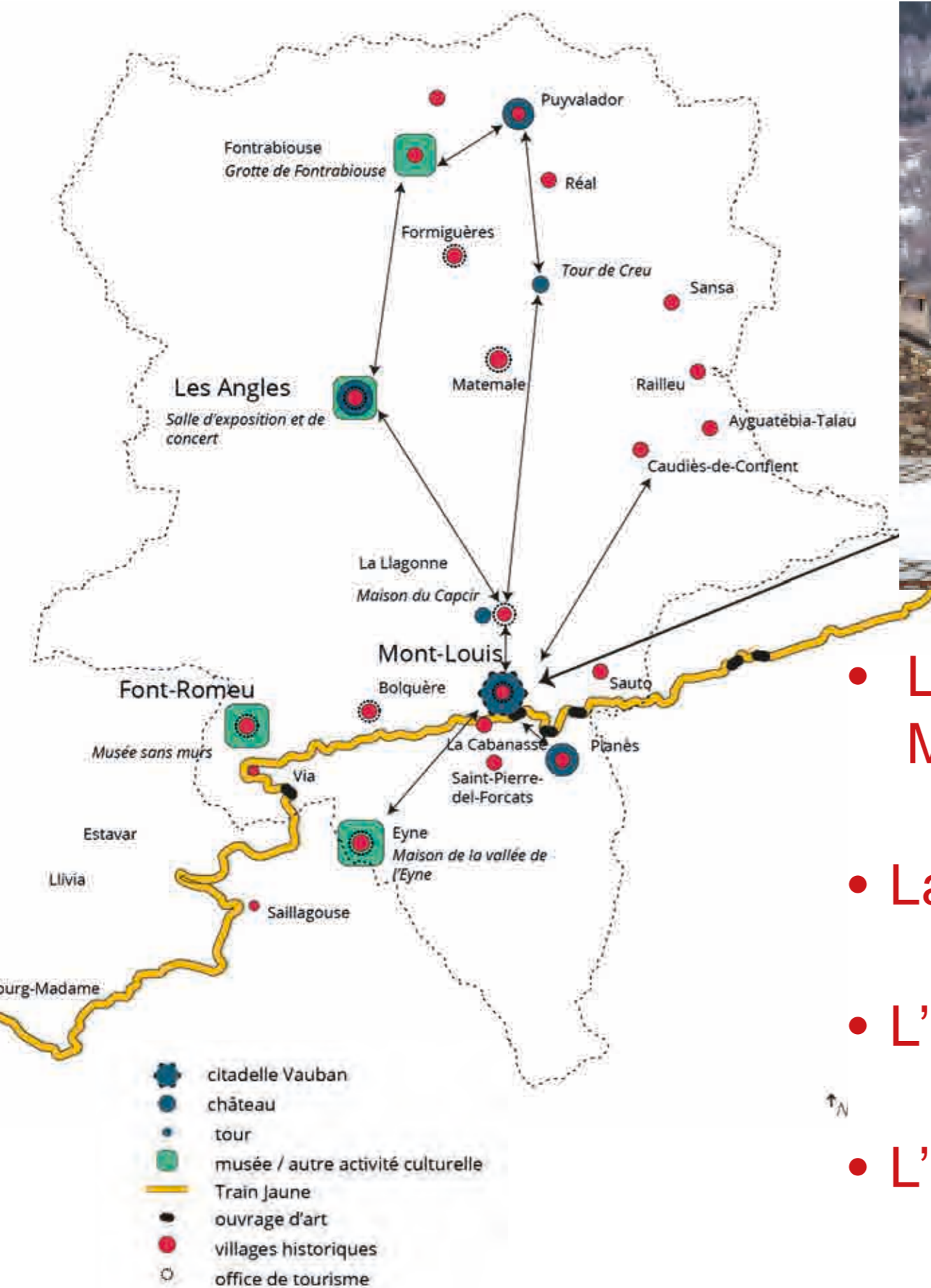


# Une juxtaposition des ensembles bâtis sans composition des espaces publics



- La revalorisation des espaces publics dans les cœurs de village, les stations de montagne et les sites touristiques
- L'accessibilité pour tous aux lieux de vie
- La place du piéton dans les espaces publics
- La gestion économe et intelligente des espaces publics

# Un patrimoine riche mais insuffisamment reconnu



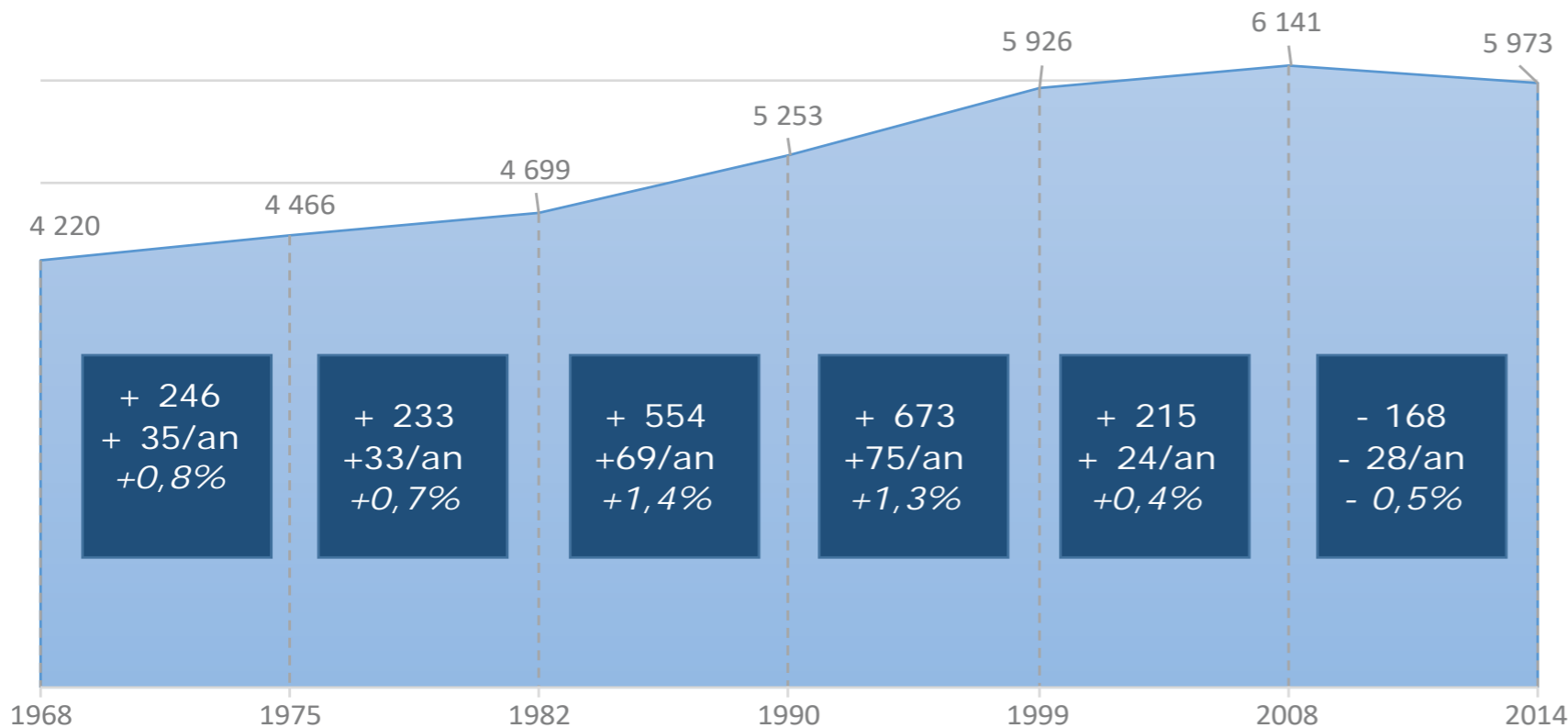
- L'importance culturelle et patrimoniale du pôle de Mont-Louis UNESCO au coeur du territoire
- La reconnaissance du «petit» patrimoine de pays
- L'adaptation du patrimoine bâti aux besoins actuels
- L'identité locale dans l'architecture contemporaine

# LE CADRE DE VIE : COMMENT LES HOMMES VIVENT SUR CE TERRITOIRE



# Une offre de logements pas suffisamment adaptée aux besoins des habitants permanents

VERS UN ESSOUFLEMENT DE LA DYNAMIQUE DÉMOGRAPHIQUE ?



Source : INSEE



POPULATION  
RÉSIDENTE  
**12 000**



POPULATION  
PERMANENTE  
**5 990**

PROPRIÉTAIRES OCCUPANTS

**54 %**

(plus faible taux des Pyrénées-Orientales )

Le marché des résidences secondaires rend les logements permanents moins accessibles financièrement

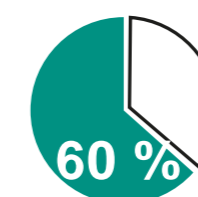
- Le maintien d'une offre de logements abordables
- L'adaptation de l'offre de logements aux besoins : vieillissement de la population, desserement des ménages, parcours résidentiels

LOGEMENTS  
SOCIAUX

**12 %**

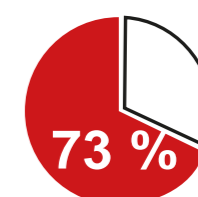
OFFRE

DEMANDE



60 %

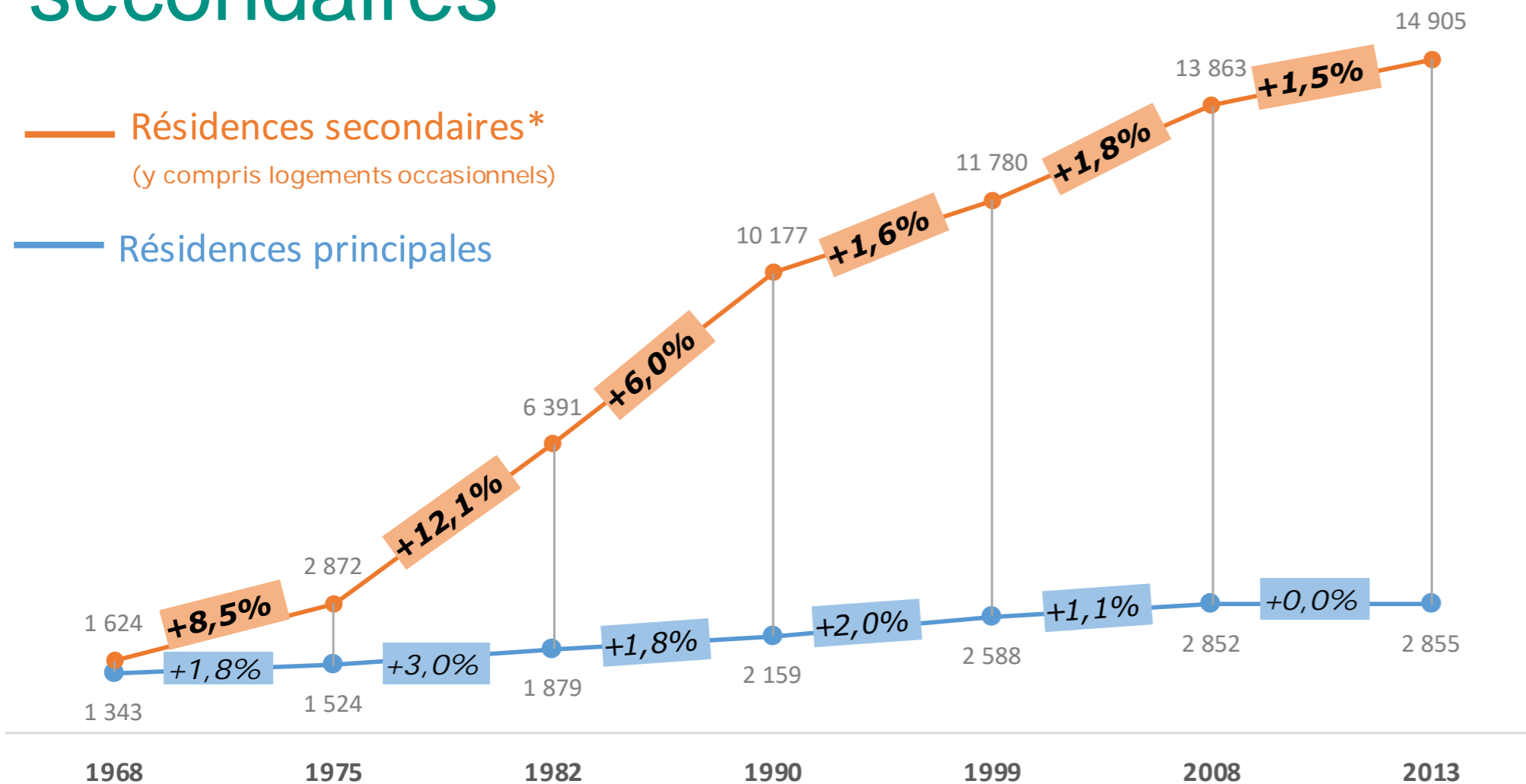
T3 -T4



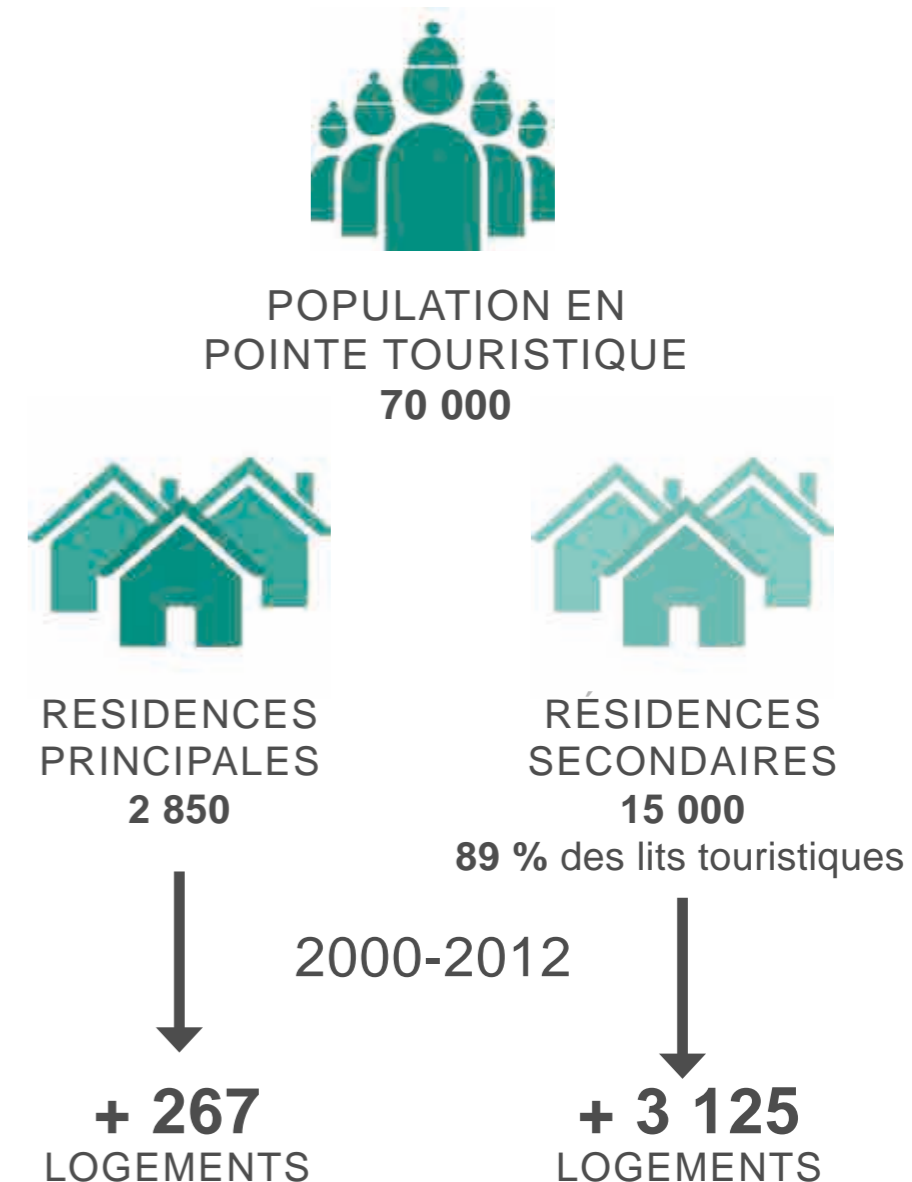
73 %

T1 -T2

# Une croissance continue de la place des résidences secondaires



CC Pyrénées Catalanes - Evolution du nombre de résidences secondaires 1968-2013

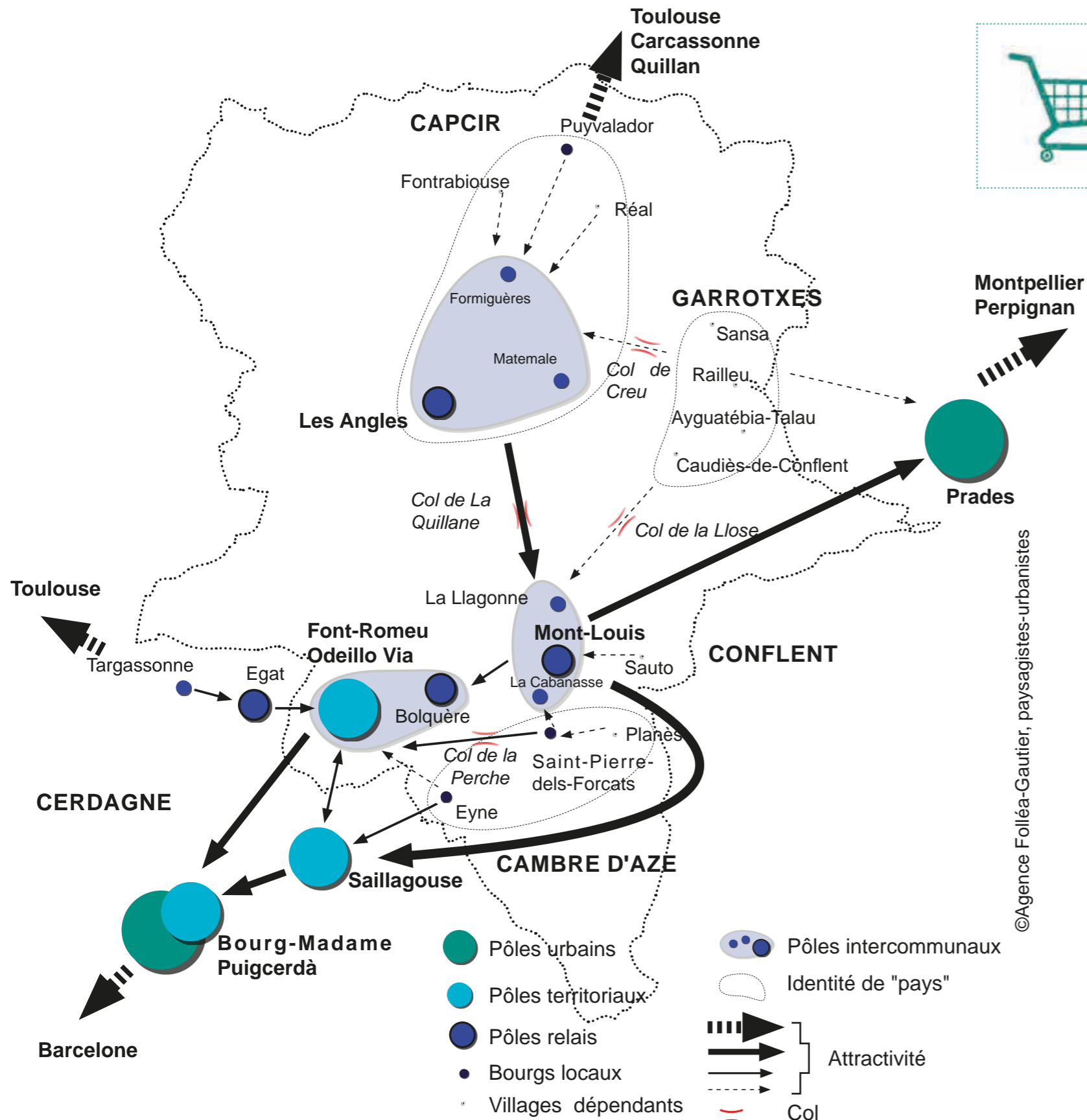


102 HA

(tendance vers la maison individuelle)

- Le renouveau et la réhabilitation des résidences secondaires anciennes (70-90's)
- L'ajustement des nouveaux programmes de résidences secondaires aux attentes actuelles (montée en gamme)

# Un déséquilibre de l'offre d'équipements et de services et une forte attractivité des villes extérieures

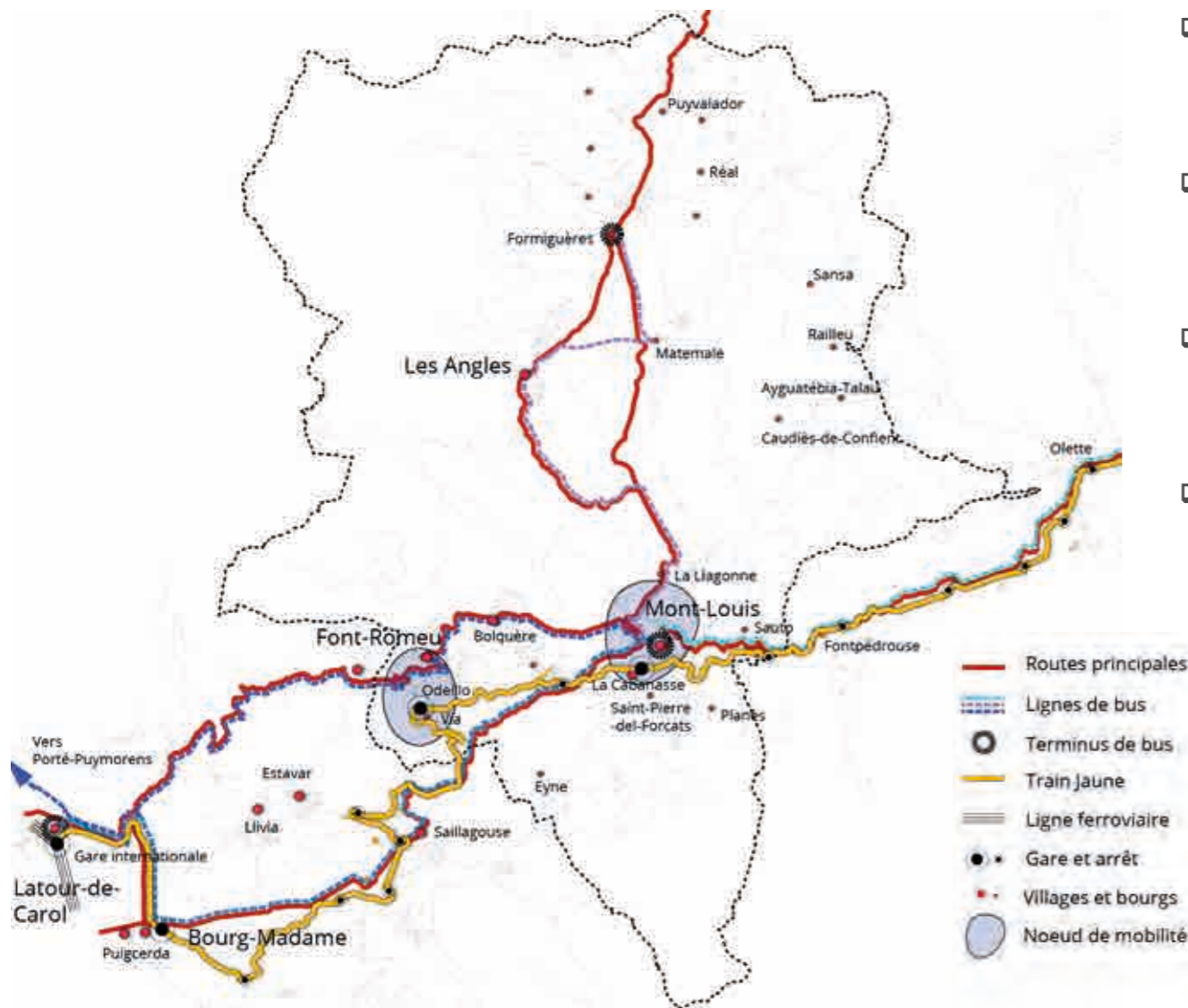


	HAUTE-CERDAGNE	CAPCIR	HAUT-CONFLENT	GARROTXXES
	189 commerces 2 moyennes surfaces	130 commerces	51 commerces	1 commerce

- Le rééquilibrage de l'offre d'équipements et de services pour les populations permanentes (personnes âgées, jeunes, territoires isolés, ...)
- Des vocations complémentaires entre les bassins de vie et dans une dimension élargie

©Agence Folléa-Gautier, paysagistes-urbanistes

# Des mobilités essentiellement basées sur la voiture individuelle



- ⇒ Un réseau de routes qui demande un entretien important
- ⇒ Un trafic et des stationnements qui impactent les communes
- ⇒ Mont-Louis et Font-Romeu : deux sites pivots de l'intermodalité
- ⇒ Des initiatives en cours : Rézo'pouce, pistes cyclables, transport à la demande

- Le renforcement de l'intermodalité des transports en commun autour des gares du Train Jaune
- L'amélioration de la desserte en transport en commun des principaux équipements pour tous les usagers
- Le développement d'une offre de transport alternative et durable vers les sites d'animation touristique



# Un fort potentiel en énergies renouvelables

## CONSOMMATION D'ÉNERGIES RENOUVELABLES SUR LE TERRITOIRE



**33 %**

d'énergies renouvelables  
(9% à l'échelle nationale)

dont



**72 %**

Hydroélectricité



**28 %**

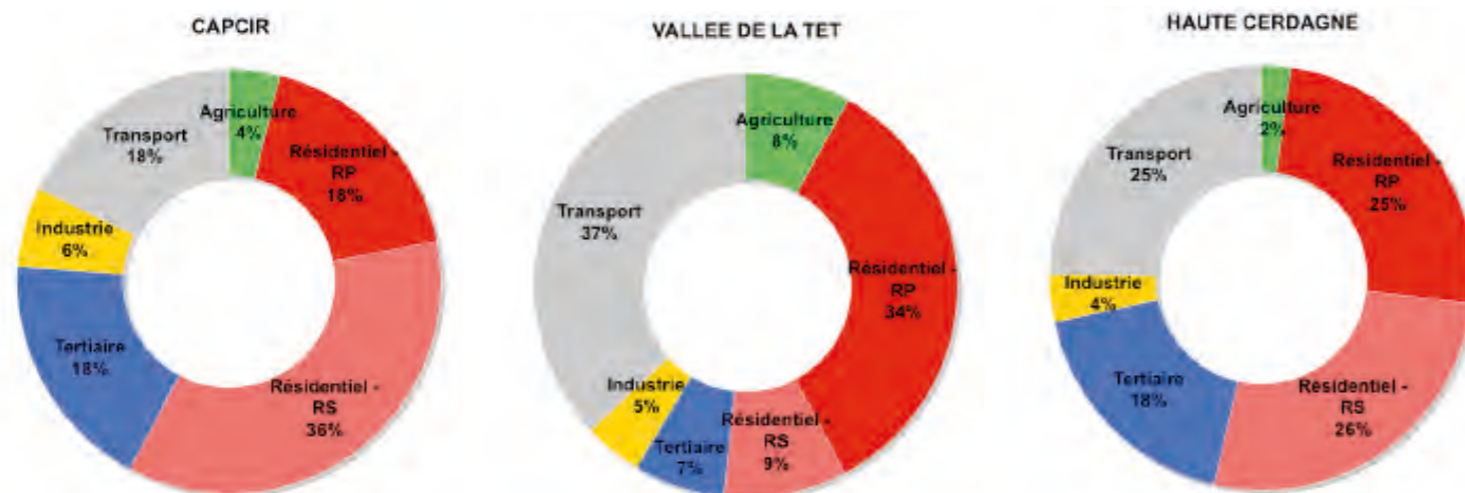
Bois-énergie



**0,2 %**

Solaire

## RÉPARTITION DES CONSOMMATIONS PAR SECTEUR GÉOGRAPHIQUE (source AERE, 2009)

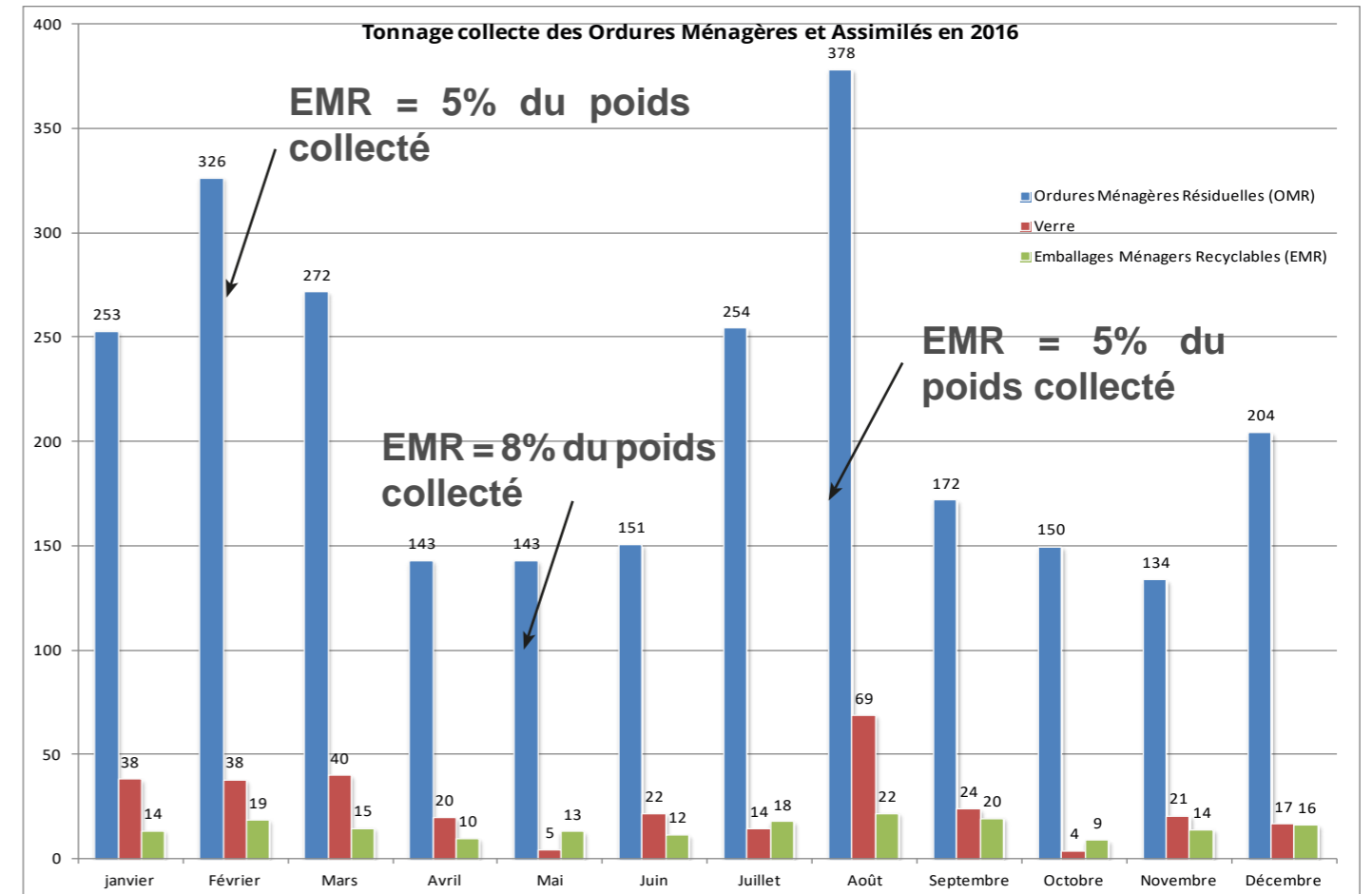


- La recherche d'une autonomie énergétique du territoire
- Le développement de l'énergie solaire (thermique et photovoltaïque), et des autres ressources locales (géothermie, hydroélectricité, bois-énergie)
- La sobriété énergétique du bâti et des transports

# Une gestion des déchets efficace à pérenniser



## VARIATION SAISONNIÈRE DU TONNAGE COLLECTÉ SUR LE TERRITOIRE



- La sensibilisation des touristes au tri sélectif
- Le développement des filières de valorisation locale (ressourceries, compostage... )

# Des risques naturels à prendre en compte, un territoire peu soumis aux risques technologiques et aux nuisances

**TREMBLEMENT DE  
TERRE**

**AVALANCHE**  
(surtout Cambre d'Aze, Garrotxes)

**INCENDIE**  
accru dans les territoires difficiles  
d'accès  
(Haut-Conflent et Garrotxes)

**MOUVEMENT ET  
GLISSEMENT DE TERRAIN**  
(Garrotxes, vallée de la Têt)

**INONDATION**  
en plaine (Matemale, Formiguères)

**RUPTURE DE  
BARRAGE**  
(plaine du Capcir)

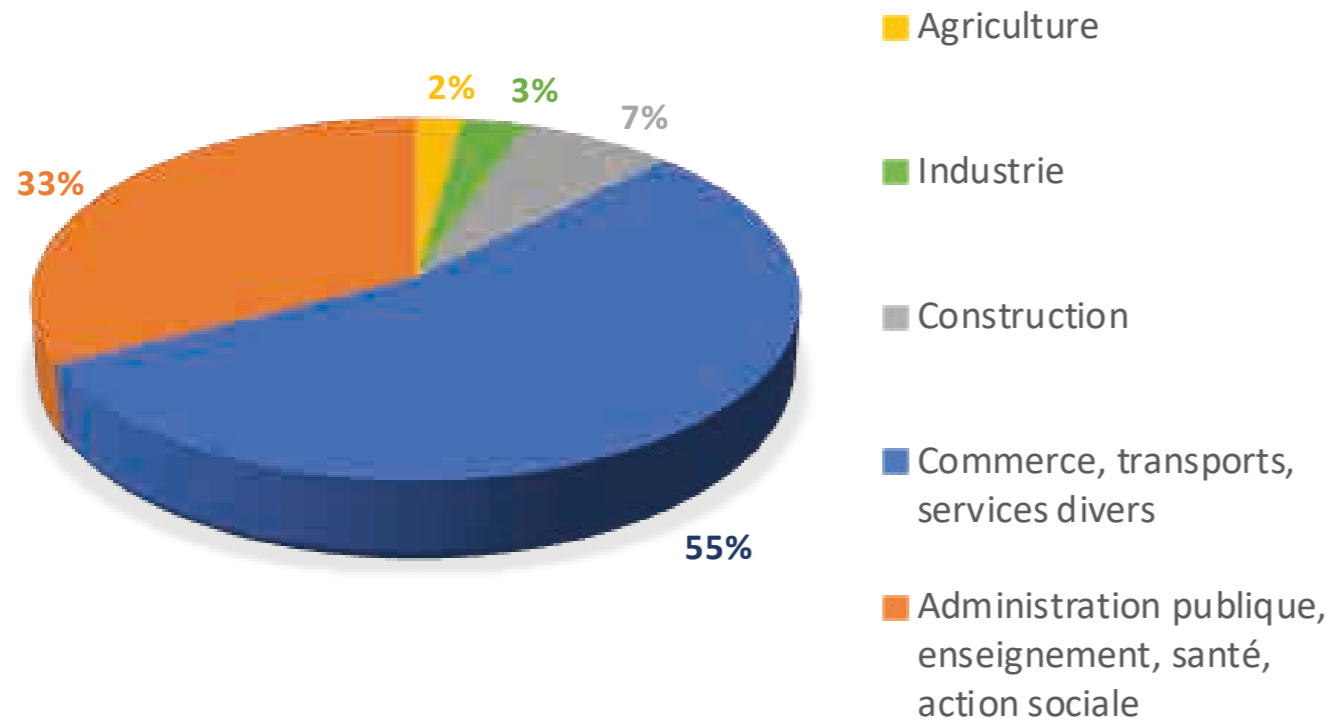
- Le choix des zones de développement en lien avec les sensibilités identifiées
- L'évolution des risques en lien avec le changement climatique
- La réduction de la vulnérabilité des populations

# L'ÉCONOMIE : UNE PROSPÉRITÉ DUREMENT ACQUISE, UN AVENIR INCERTAIN



# Tableau économique du territoire

## RÉPARTITION DES EMPLOIS SELON LES SECTEURS D'ACTIVITÉ (2012)



TAUX D'EMPLOI  
100 emplois pour 170 habitants

8 %

TAUX DE CHÔMAGE  
**13,9% sur le département**  
Un taux de chômage peu élevé mais une part importante de contrats précaires (saisonniers)

5

ZONES D'ACTIVITÉS  
dont 3 zones artisanales



1 037

ENTREPRISES  
dont environ 1/4 d'artisans  
(2015)

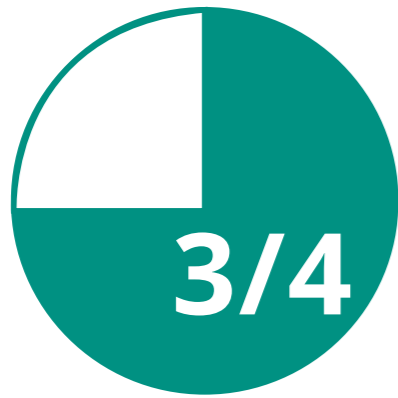


98

ENTREPRISES CRÉÉES  
dont 70 % d'entreprises individuelles  
(2016)

- La consolidation des atouts économiques du territoire : spécificité d'un territoire de montagne, force de l'emploi public, sphère productive stable
- L'amplification de l'engagement des collectivités et des organismes professionnels en faveur de la création économique

# Le tourisme, moteur économique du territoire, mais une économie de la neige menacée



## EMPLOIS

3/4 des emplois concernés directement ou indirectement par l'économie touristique



85%

## REVENUS

### TOURISTIQUES

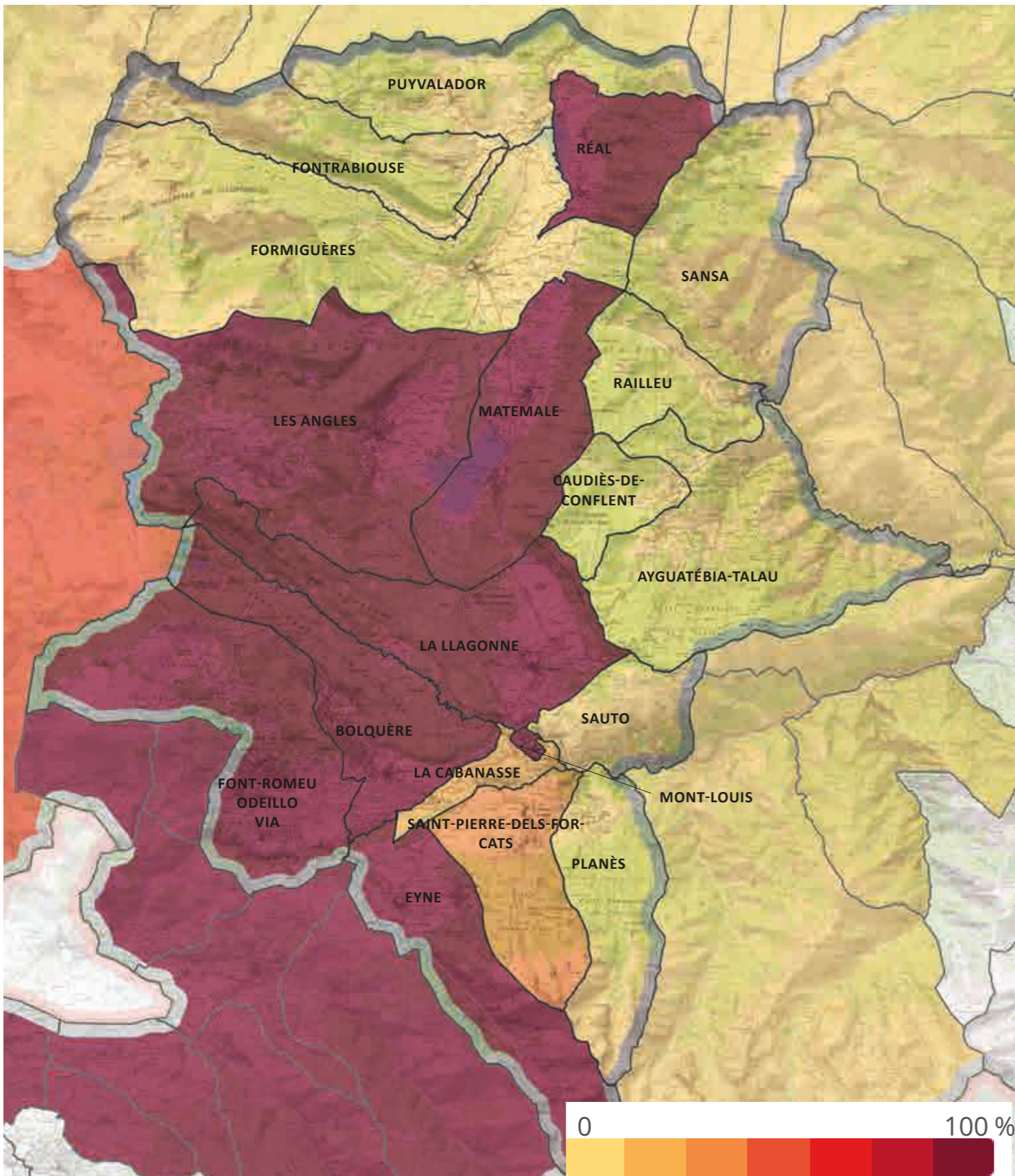
Les sports d'hiver sont la première source de revenu dans l'économie touristique

- La pérennité des stations de sports d'hiver :
  - par l'évolution et la modernisation des domaines skiables
  - par la montée en gamme de l'offre d'hébergement
- La diversification des activités touristiques pour allonger la saison et élargir la clientèle
- Vers une destination touristique à l'échelle du territoire

- ⇒ Une fréquentation touristique inégale dans la saison
- ⇒ Une érosion de la clientèle chez les jeunes
- ⇒ Une concurrence des stations voisines
- ⇒ Une forme de dégradation des conditions d'accueil
- ⇒ Une adaptation au changement climatique qui nécessite plus d'investissement

# Une couverture numérique à étendre

PART DU TERRITOIRE COUVERT PAR AU MOINS UN OPÉRATEUR EN 4G



**2022**

**Résorber les zones blanches par le haut débit (3G)**

Plan national «France Très Haut Débit»

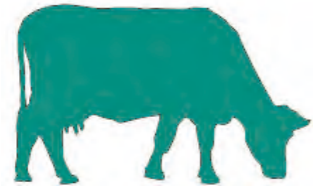
**2021**

**fibres optiques dans les stations**  
Projet départemental

- La réduction de la fracture numérique du territoire et la suppression des «zones blanches»
- Le développement de la fibre optique dans les villages et les zones d'emploi et de services
- Le développement d'outils numériques pour moderniser et renforcer l'attractivité des stations de montagne

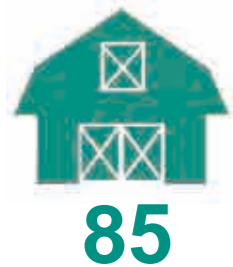
# Un univers agro-pastoral en équilibre fragile

2010



1 400 ha

**SURFACE AGRICOLE UTILE**  
soit 5 % du territoire  
(hors estives)



**EXPLOITATIONS**  
une diminution qui se stabilise aujourd'hui,  
sans accroissement de la surface

100



**AGRICULTEURS**  
dont près de la moitié a plus de 55 ans  
**PLURIACTIVITÉ**



- Le soutien à l'activité agricole, garante de la qualité des paysages du territoire, notamment à proximité des villages
- La préservation des terres agricoles proches des villages
- La poursuite de l'agritourisme, des circuits courts (lieux de vente de produits locaux dans les fermes et les villages)

# Une exploitation forestière et une filière aval à consolider

57%



SURFACE  
BOISÉE

12 %



CAPACITÉ  
EXPLOITÉE  
soit 13 000 m<sup>3</sup>

- ⇒ Une desserte insuffisante
- ⇒ Des parcelles privées trop petites
- ⇒ Une filière aval peu développée



Scierie intercommunale

- Le renforcement de l'exploitation sylvicole (regroupement foncier, desserte forestière)
- La consolidation de la filière forestière dans ses débouchés (stockage, séchage, partenariats publics-privés)

# SYNTHÈSE :

# 10 GRANDS ENJEUX MAJEURS



La préservation des paysages et espaces naturels remarquables



La consolidation des stations de montagne et de leur économie



La réhabilitation des sites dégradés



Le soutien des exploitations agricoles et la consolidation de la filière bois



La cohabitation de la trame écologique avec les espaces aménagés par l'homme (tourisme, infrastructures, agriculture, ...)



La recherche de vocations complémentaires entre les bassins de vie et le renforcement de la solidarité envers les personnes les plus isolées





La préservation d'une qualité architecturale et urbaine au travers d'un bâti plus compact



La reconquête et la revalorisation de l'habitat ancien et l'adaptation des savoirs-faires locaux



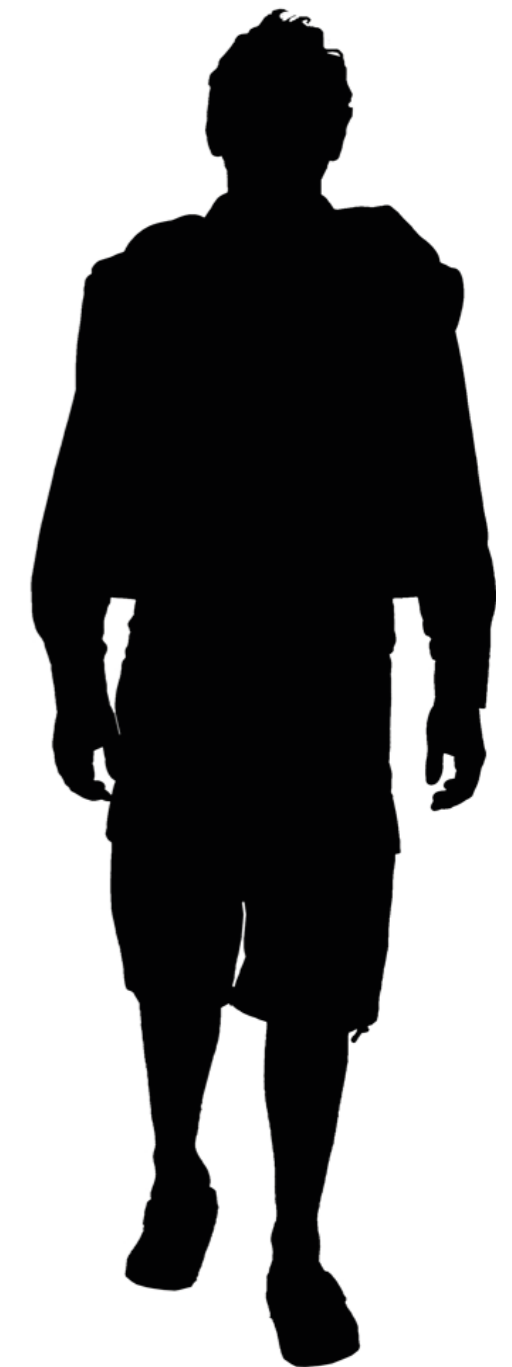
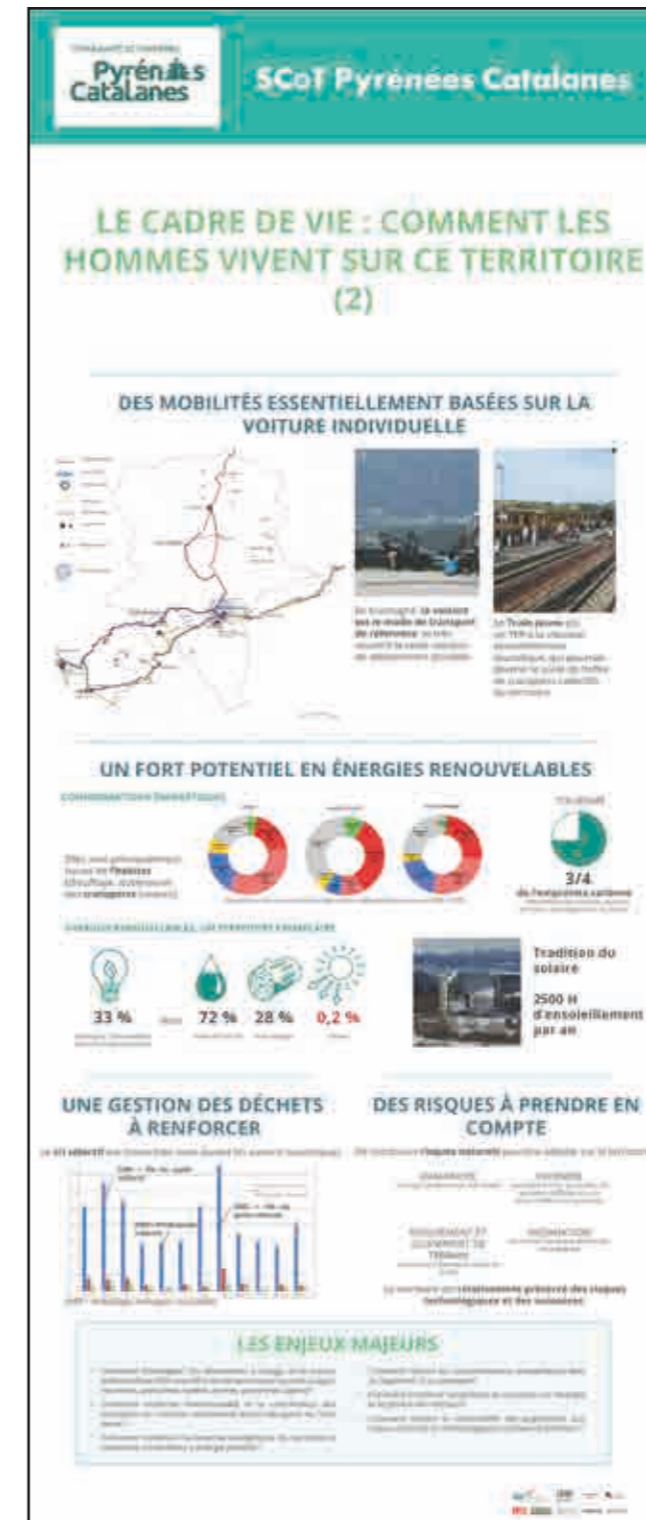
L'optimisation des mobilités en fonction des lieux de vie (intermodalité, desserte, Train Jaune, ...)



L'exemplarité pour un territoire à énergie positive

# L'exposition itinérante

- Panneau 1 | Présentation du SCOT
- Panneau 2 | Le Socle et les Paysages
- Panneau 3 | Le Socle naturel et les ressources
- Panneau 4 | Le Bati
- Panneaux 5 et 6 | Le Cadre de vie
- Panneau 7 | L'Economie
- Panneau 8 | Synthèse des enjeux
- Panneau 9 | La Participation des Habitants



# Vous êtes concernés par l'élaboration du SCoT et vous pouvez y contribuer



Informez-vous sur le site internet :  
<http://www.capcir-pyrenees.com/>



Participez aux réunions publiques organisées :

- Lundi 13 novembre, 18H00 au foyer communal de Matemale (secteur Capcir - Garrotxes)
- Mardi 14 novembre, 18H00 à la mairie de Font-Romeu (secteur Haute-Cerdagne)
- Mercredi 15 novembre, 18H00 à la Communauté de communes, Col de La Quillane
- Jeudi 16 novembre, 18H00 à la salle des fêtes de La Cabanasse (Secteur Haut-Conflent)



Notez votre avis :

- sur le registre qui accompagne cette exposition
- sur le registre disponible au siège de la Communauté de communes Pyrénées Catalanes