

Groupe Scolaire  
CAPCIR-GARROTXES

# CONSEIL D'ECOLE

Mardi 28 juin 2022 – 18h15

---

## Présents

### Éducation Nationale :

Claire Martin (PE adjointe Maternelle – directrice par délégation)

Béatrice Point (PE adjointe Maternelle)

Sylvie Durand (PE adjointe CP)

Aline Masi (PE adjointe CE1)

Nathalie Labeda Fourcade (PE adjointe CE2)

Magali Bonet (ATSEM)

### Communauté de Communes Pyrénées Catalanes :

Christine Colomer, Vice-présidente de la Communauté de Communes, présidente de la commission scolaire

Esther Moquet (responsable service scolaire)

### Représentants des parents d'élèves :

Natalia Sabarthes (déléguée mat1 - PS)

Laura Sanchez (déléguée mat2 - PS)

Elodie Das Neves Coelho (déléguée CE1 –Vice-pdte APE)

Sandrine Monnier-Bascaing (déléguée CE2)

Valérie Buzan (déléguée CM1 – APE)

## Excusés

Sacha Gonzalez, IEN Circonscription de Prades

Emma Chazarenc (PE adjointe CM2)

Christelle Chevrier Montané (PE adjointe CM1)

Marina Soler (PE adjointe Maternelle / CM2)

Monique Vergès (directrice, enseignante Maternelle)

Marion Leroyer (ATSEM)

Rachel Wisniewski (ATSEM)

Robert Curvale, DDEN

Michel Garcia (Maire de Matemale)

David Prades (intervenant EPS et Catalan

### Représentants des parents d'élèves / APE :

Chaïnèze Truy (déléguée mat1 - PS)

Bruno Gresse (délégué mat3 - GS)

Jennifer Launay (déléguée mat2 – MS)

Laura Vidal (déléguée mat3 – MS)

Patrice Levillain (délégué CP)

Frédéric Maignan (délégué CP)

Antoine Frances (délégué CE1)

Mélanie Pineau (déléguée CM1 – Présidente APE)

## Absents

Laura Girod (PE adjointe Maternelle)

Réunion présidée par : Claire Martin

Secrétaire de séance : Béatrice Point

## ACCUEIL - PRESENTATION - EXCUSES

Contexte :

Fin d'année très chargée, avec beaucoup de changements de dernière minute (Strasbourg, formations, venue Rectrice,...) qui ont impacté le fonctionnement de l'équipe maternelle et de la direction.

Impossibilité de présenter un power point pour cette réunion. Nous suivrons cette trame.

Pour l'année prochaine, afin de rendre plus vivants les conseils d'écoles, nous l'organiserons sous forme de « word café » avec des thématiques réparties et gérées par des enseignantes, avec un rapporteur (enseignante), qui fera la synthèse des points abordés en retour en plénière. Cela permettra à tous les acteurs du Conseil d'Ecole de s'impliquer pleinement !

## PRESENTATION DE L'ORDRE DU JOUR – QUESTION DIVERSES

1. Validation du compte-rendu du conseil d'école du mois de 8 mars 2022
2. Bilan de fin d'année (activités, projets, sécurité...)
3. RASED, élèves à besoins particuliers
4. Préparation rentrée 2022 : horaires, effectifs, répartitions, projets (Gegants, PNR, sportifs, culturels, CARDIE, stagiaires,...), travaux et investissements
5. Association des Parents d'Elèves
6. Retours sur d'autres points abordés lors du précédent Conseil d'Ecole
7. Questions diverses

## 1- Approbation du compte-rendu du Conseil d'école du 8 mars 2022

Le compte-rendu est validé à l'unanimité des votants.

## 2- Bilan de fin d'année

### 2-1 Bilan des projets

#### a- Projets EPS

##### ➤ Génération 2024

**Journée Olympique Parents-Enfants** du mercredi 22 juin, à l'initiative de l'USEP Capcir-Garrotxes, avec une organisation conjointe de l'USEP de Prades et de l'ALSH Capcir-Garrotxes. L'objectif étant de travailler sur l'alliance éducative, en trouvant différents biais pour faire rentrer les parents « dans » l'école, et de travailler en coopération avec les équipes du Pôle Enfance (enseignantes, ATSEM, intervenants EPS, animateurs ALSH). Ce fut une belle réussite pour cette 1<sup>ère</sup>, avec 103 participants : 34 enfants des centres de loisirs du Capcir et du Ht-Conflent, 31 élèves accompagnés par leurs parents (dont quelques-uns de Bolquère et du RPI du Ht Conflent) et 38 parents !



Le refaire en septembre pour la JNSS.

**Equipe nationale des jeunes de ping-pong** : De nouveau en entrainement du 30 mai au 2 juin, et seront également présents du 1<sup>er</sup> au 8 juillet. Rencontre de la responsable de la Région Occitanie pour développer le partenariat, mettre en place de la formation à destination des enseignantes et des intervenants EPS, et obtenir des tables, dans le cadre de l'opération « une école, une table », mais aussi des tables qui pourraient être utilisées au gymnases (pas celles de compétition).

### ➤ Rencontres USEP

Rencontres sportives, avec d'autres écoles

- ✓ jeudi 17 mars : CM1-CM2 : Fête de la Neige aux Angles
- ✓ lundi 23 mai : maternelles : parcours débrouillardises
- ✓ jeudi 2 juin : CP-CE1-CE2 : Maths en mouvement et orientation
- ✓ lundi 13 juin : CP-CE1 : Mini-olympiades cycle 2
- ✓ jeudi 23 juin : maternelles : Mini-olympiades cycle 1
- ✓ lundi 27 juin : CE2 : Anim'Athlé et CM1-CM2 Tchoukball (APS qui demande de bien connaître les règles)

Un planning a été fait avec la mairie de Matemale (arrosage, tonte) pour s'adapter aux rencontres et nous avons adapté l'emploi du temps de David Prades en conséquence.

### ➤ Projets EPS évoqués :

**Vélo** : A l'étude avec l'USEP pour le **SRAV- Savoir Rouler A Vélo** : CE2/CM1/CM2 – Il n'y a pas eu de disponibilité cette année... Les classes souhaiteraient s'inscrire pour l'année prochaine.

<https://eduscol.education.fr/941/education-la-securite-routiere>

« **Randonnée – Marche en milieu naturel** » : CE2 : possible marche d'une journée en fin d'année avec M. Bruno Magdinier... ce sera finalement en septembre ! Les CE1 seraient intéressés aussi... (budget fonctionnement). Cela permettrait de faire venir les parents.

Attention : pour la randonnée, en fonction de la distance et du dénivelé, il faut un projet pédagogique et des agréments pour les parents en plus.

Les CE1 sont également intéressés pour un projet randonnée tout au long de l'année.

### ➤ APQ Activités Physiques Quotidiennes

30 min obligatoire de façon quotidienne, en plus des horaires d'EPS en élémentaire.

Plusieurs solutions étaient proposées, dont prendre sur du temps d'enseignement scolaire.

En accord avec la Communauté de Communes, il a été décidé que cette action serait menée sur le temps périscolaire avant la cantine. Différentes activités sont donc proposées aux élèves sur ce temps, dans les différents espaces (stade, gymnase, forêt, cour de récréation). Réactivité importante de la Communauté de Communes.

<https://eduscol.education.fr/2569/30-minutes-d-activite-physique-quotidienne>

Un accompagnement pour l'année prochaine a été proposé par M.Satabin de la DDCS pour l'année prochaine.

En parallèle, des activités plus calmes peuvent être proposées. Temps de détente.

La directrice a entre autres inscrit l'école au dispositif : « **échecs à l'école** », avec la FFE, et nous venons de recevoir des échiquiers et un échiquier mural pour étendre cette pratique. En lien avec la Communauté de Communes, un partenariat pourrait être fait avec le nouvel intervenant échec qui intervient le samedi matin via le Comité des Fêtes de Formiguères.

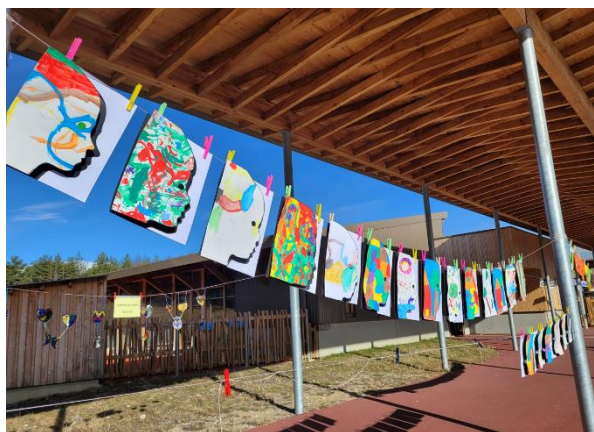
Des rencontres « échecs » sont entre autre organisées par l'USEP départementale.

<https://eduscol.education.fr/2072/introduction-du-jeu-d-echecs-l-ecole-et-programme-class-echecs>

A voir selon le budget.

## b- Projets culturels

**La grande lessive** : jeudi 24 mars : thématique : « ombre(s) portée(s) »



### Maternelles :

- matinées à Matemale :
  - o en période 4 : **vendredi 15 avril** : bibliothèque et chèvrerie
  - o en période 5 : ce sera **lundi 4 juillet** : quatrième et dernière matinée à Matemale: visite de l'exposition photographique
- **Mardi 5 juillet**, 15h : Spectacle de danses et chants des maternelles à présenter aux parents + remise des classeurs de suivi aux GS pour symboliser le passage au CP.

### Elémentaires :

- CE2-CM1 : Finalisation du projet « Art en tête »  
Ce projet permet une approche différente sur les arts, mais aussi de connaître la richesse culturelle de notre département. Ce projet sera renouvelé pour l'année prochaine.

**Chorale de fin d'année**, avec Guillaume Delpech : le vendredi 24 juin

Avec toutes les classes de la MS au CM2 (PS spectateurs, MS-GS sur la base du volontariat)

Belle réussite de cette 1<sup>ère</sup> chorale Capcir-Garrotxes-Haut-Conflent

Pour l'année prochaine : régulariser les interventions de Guillaume (agrément + projet pédagogique).

### **Bilan pour l'année prochaine :**

Convention et agrément de Guillaume Delpech à mettre en place entre Ecoles-ComCom et Education Nationale.

Choix de regrouper pour créer du lien et réduire les coûts, en impliquant aussi les personnels de la Communauté de Communes.

Harmoniser les chants. Chanter par cycle. Mettre des bancs.

Retours très positifs des parents.

## c- Projets PNR

**Projet Objectif découvertes avec le PNR : « Heu dit català ? »** : les traditions catalanes et leurs danses, pour les CP et CE1. Connaissance de la culture catalane, géographie, histoire, langue, traditions, théâtre... (en lien parfois avec David Prades), avec Sylvia Cassu. Bilan très positif.

**Total Festum** : CM1 : intervention de Ramon Gual au mois d'avril. Les élèves ont finalisé ce projet en faisant un spectacle devant les autres élèves de l'école (danses et traditions)

## d- Actions scientifiques

**Maternelles** : Visite du parc animalier prévue les 24 mai ou 7 juin, en report, annulée à deux reprises: la mauvaise météo et le manque de parents n'ont pas permis de le faire. Sortie prévue en septembre.

**CP-CE1-CM1** : Interventions en mai et juin sur l'eau et les déchets avec l'association « Aude Claire » et le SMMAR de l'Aude (Syndicat mixte des milieux aquatiques et des rivières): de la source au lac. CP : sur la pollution. Fabrication d'un produit vaisselle bio.



**CE1** : ADECDN (Association Des Enfants Contre les Déchets dans la Nature) pour sensibiliser sur la problématique des déchets, notamment ceux laissés autour des conteneurs de recyclage. La réalisation d'une vidéo de sensibilisation avec la Communauté de Communes était prévue. Mais le climat de la classe n'a pas permis de la réaliser, ni de faire la visite à la déchèterie. Le projet n'a pas pu être mené à son terme, ce que l'enseignante déplore profondément ! Le reprendre l'an prochain.



Mais une sortie en forêt, avec l'intervention de Nicolas Point de l'ONF très intéressante (présentation du travail, des missions, des outils du forestier, ...). Avec l'aide de 8 parents accompagnants.

**CE2** : finalisation du projet Tara (suivi d'un bateau scientifique pendant 1 an)

C'est un projet riche en sciences, comme en géographie. Ce projet sera renouvelé l'année prochaine avec des remaniements pour faciliter la lecture des CE2.

Visioconférence sur Tara : la Communauté de Communes prêtera le matériel nécessaire.

**CE2 - CM1** : finalisation du projet Watty (eau, recyclage)

**CM1** : projet sur la biodiversité (lac) – PNR

**Projet poulailler**, en réflexion avec le centre de loisirs : trop contraignant au niveau de la réglementation.

## e- Enseignement Moral et Civique

- **Intervention des gendarmes spécialisés en CE1 et CM2 pour la prévention du harcèlement.** L'année prochaine, un travail avec un fil conducteur autour de la charte de la laïcité sera proposé par la directrice, à partir des conseils d'élèves, puisque cette problématique a aussi été évoquée lors du dernier conseil d'élèves d'école. L'intervention de l'EMAS d'Osséja pourra également être sollicitée.

Pour les CM2, il s'agissait d'une proposition des gendarmes.

Pour les CE1, l'école en a fait la demande.

Retour de l'enseignante : l'élève qui subit le harcèlement est souvent un nouvel élève. L'harceleur a besoin d'un public. Il s'arrête quand il n'y a plus de public.

Les gendarmes ont été surpris par l'animosité et des réactions d'élèves de CE1. (1/3 de l'effectif)

Cela n'a pas eu d'effet ressenti dans la classe.

Dans cette classe de CE1, un travail spécifique avec l'aide de la maîtresse G du RASED avait été mis en place, avec un groupe de 6 élèves, autour de la coopération. Il faudra poursuivre le travail engagé.

- **Escape Game sur la prévention du cyber-harcèlement, du sexisme et du consentement** : pour les CM1 et CM2, ce jeudi 30 juin. Intervention de l'association « Il faudra leur dire ».

- **Conseil d'élèves d'école** avec les délégués des classes du CP au CM2

2 nouveaux conseils d'élèves ont eu lieu le jeudi 31 mars et lundi 30 mai.

Celui qui devait avoir lieu le vendredi 24 juin pour clôturer l'année et donner des perspectives sur la rentrée a été annulé faute de temps disponible.

Les problématiques qui ont continué d'évoluer entre le conseil d'élèves d'école et les conseils de classes sont principalement :

### 1- La récréation

- Gestion des conflits – Règles de vie dans la cour de récréation
- Règles des jeux pendant la récréation
- Matériel (gestion, respect, rangement)

### 2- Le harcèlement

Pour la directrice : bilan positif de ces conseils, mais chronophages aussi. A poursuivre l'année prochaine, pour impliquer les élèves dans la vie de l'école et l'amélioration du climat scolaire. Un par période. Trouver un outil de communication et d'échanges entre les classes pour mutualiser les conseils d'écoles d'élèves et les différents conseils de classe. (Plateforme Trello ?)

Pour les enseignantes : bilan positif

Pour les parents : pas de retours spécifiques donnés aux délégués des parents d'élèves

Pour les élèves de maternelle, **2 conseils des espaces** ont eu lieu avec les MS/GS, le vendredi 8 avril et le vendredi 10 juin, permettant de faire émerger des suggestions de la part des élèves sur le fonctionnement des espaces (ex : un espace construction supplémentaire en extérieur,... ).

Bilan positif, pour que les élèves sentent que l'on prend en compte leurs avis, leurs besoins. Sera pérennisée également l'année prochaine (1 fois par période).

- **Education à la sexualité** avec les élèves de CM2

2 séances avec Laura Sanchez, kinésithérapeute, autour de l'anatomie féminine et masculine, de l'hygiène, des menstruations, ... A partir de livres adaptés aux CM2, de maquettes, et d'ateliers pratiques (présentation des accessoires liés aux menstruations et des changements liés à la puberté)

Excellente initiative qui s'inscrit dans les programmes. Cela a permis aux élèves de mettre des mots sur les différentes parties de leurs corps. Intervention de qualité qui sera renouvelée.

f- Autres

Maternelle :

- **Chasse aux œufs**, offerts par l'APE le vendredi 22 avril après-midi.



- **Correspondance scolaire** avec l'école maternelle la Calendreta d'Agde – Le mardi 31 mai, pour finaliser cette correspondance, nous nous sommes rendus à Salses, et avons visité la forteresse. (Utilisation du transport vers les sites éducatifs du département). Seuls les MS-GS devaient y participer. Il a été choisi que les PS puissent aussi participer, à condition que les enfants qui avaient du mal à se contrôler soient accompagnés par un de leur parent, pour des questions de sécurité.





CE2/CM1/CM2 : Classe de mer : du 13 au 16 juin 2022 à Leucate.

Hébergement à Rives-les-Corbières.



Le voyage s'est bien passé, les enfants ont participé à diverses activités (visite de la forteresse de Salses, voile, char à voile, cerf-volant,...).

Seul bémol : les téléphones avaient été acceptés sans carte SIM. Certains n'ont pas joué le jeu et appelaient les parents avant le coucher. Les téléphones avec carte sim ont été confisqués). Les appels étaient possibles à partir des téléphones des enseignantes.



Nous remercions la COMCOM, la coopérative scolaire et l'APE, et donc les parents, sans qui cela n'aurait pas pu avoir lieu.

Dans les bénéfices de ce type de projet : les futurs cm1 et cm2 connaîtront mieux leurs maitresses de l'an prochain !

Retours très positifs des parents.

L'exploitation pour les futurs CM1 et CM2 se fera en septembre.

Nous réfléchissons à une autre période de l'année pour le prochain voyage, afin de pouvoir mieux l'exploiter, et de favoriser certaines activités plutôt que d'autres.

Les téléphones ne seront pas acceptés.



## Liaisons :

- Liaison école/collège : jeudi 11 mars : **journée de formation conjointe** au collège avec les enseignantes de CM1-CM2 et David Prades, intervenant EPS catalan, pour une réflexion sur l'enseignement du catalan sur le territoire.  
Cela a permis de faire le point sur les attentes du collège par rapport au cycle 3.

- **Le vendredi 17 juin**, les CM2 ont visité le collège. Ils ont vécu une vraie journée de collégiens avec le bus, la journée de cours et le self. C'était parfait !  
La réunion de fin d'année école collège a eu lieu le **lundi 20 juin** pour présenter chaque élève, et préparer l'an prochain (répartitions), et nous avons pris acte de relancer tous les projets de liaison en 2022 -23 : défi lecture, défi math, cross...peut être lutte ?

Sur cette matinée du **vendredi 17 juin**, les futurs PS ont été accueillis en maternelle, les GS en CP et les CP en CE1. Les CE1 ont été pris en charge par David.

La visite des CE1 en CE2, CE2 en CM1/CM2 et CM1 en CM2 est prévue le **mardi 5 juillet**, le matin

## Avec les parents :

- **2 Sessions débroussaillage du potager et nettoyage de l'espace forêt** ont eu lieu les samedis 21 mai (de 9h à 12h) et 11 juin (de 14h à 17h), avec l'aide des parents (une douzaine sur les 2 sessions avec des enfants), de Guillaume Delpech (du centre de loisirs) et de Nicolas Point. Un petit cabanon pour ranger le matériel de la maternelle dans l'espace forêt a été récupéré (remerciements à Mr et Mme Cavernes) et installé par la Communauté de Communes.
- Le **1<sup>er</sup> café des parents** s'est tenu le jeudi 9 juin, afin d'avoir une 1<sup>ère</sup> rencontre avec ceux qui s'étaient inscrits, et de se donner des perspectives pour l'année prochaine. 4 parents étaient présents.  
Selon le temps de décharge effectif : 1 café par période avec la directrice et 1 avec un délégué des parents d'élèves. A mettre en place aussi en partenariat avec la Communauté de Communes, qui en organisait avec la crèche. Voir si on fait venir des associations d'aide à la parentalité (chemin faisant, gendarmerie,...) pour avoir une réflexion autour de valeurs éducatives communes (thématique des écrans, du harcèlement,...). Voir pour un apéro des parents , organisé par l'APE (en réflexion pour l'an prochain)
- **Réunion petite enfance**, avec Mme Sicard, IEN chargée mission maternelle, les parents de la crèche et de la maternelle, les professionnels de la petite enfance (crèche-maternelle-ALSH : jeudi 30 juin à 18h), autour des valeurs éducatives communes.
- **Réunion avec les parents des futurs PS**, le mercredi 6 juillet à 18h.

## g- Stages de Réussite

**Stage de réussite**, adressé aux CM1 et CM2 qui ont des besoins spécifiques, pendant les vacances.

Celui des vacances de printemps, du lundi au vendredi mai a eu lieu (5 ½ journées), avec 7 élèves : 5 CM1 et 2 CM2. Enseignantes : Christelle Chevrier et Nathalie Labeda-Fourcade.

Cette semaine est une réelle aide personnalisée. Elle permet de soutenir et de consolider les notions encore fragiles chez l'enfant. Bilan positif. Adhésion des enfants.

Deux nouveaux stages sont proposés pendant les vacances d'été (le premier du vendredi 8 juillet au mercredi 13 juillet, avec Sylvie Durand et Nathalie Labeda-Fourcade, et le deuxième du lundi 22 au vendredi 26 août, avec Sylvie Durand et Christelle Chevrier.

➤ **Accueil de stagiaires – « Pôle formation »** : Pas de stagiaires reçus en fin d'année

➤ **Projet de classe trans-formée**

Projet départemental de formation in-situ : la classe "trans-formée". Accueil prévu cette année, du 9 au 13 mai 2022, dans nos locaux d'une classe maternelle de Théza. Changement de date du fait de la sélection académique pour Strasbourg le 11 mai. Donc nous sommes en pleine classe trans-formée, du 27 juin au 1<sup>er</sup> juillet. Le vendredi 1<sup>er</sup> juillet : sortie prévue aux Bouillouses dans le cadre de l'école du dehors.

Le DASEN, l'A-DASEN, le sous-Préfet,... sont venus observer hier, lundi 27 juin, sa mise en place. La Rectrice viendra en septembre pour l'Inauguration du Pôle Enfance.

Bilan très positif de cette visite qui a permis de valoriser la mise en œuvre effective de ce projet auprès des différents partenaires (Education Nationale, Sous-préfet, Communauté de Communes, élu, PNR,...), mais aussi le travail autour de valeurs éducatives communes sur le Pôle Enfance (lieu d'expérimentation Petite Enfance), avec la crèche, le périscolaire, l'extra-scolaire et l'école.

Les deux 1ers jours de la classe transformée se sont très bien passés. Le bilan plus complet sera fait lors du prochain conseil d'école.

➤ **CARDIE – Projet innovant : « Apprendre, Enseigner, Former dans des espaces ouverts en maternelle »**

**Retour sur la JNI Strasbourg le 11 mai 2022**

Notre projet a été retenu, à travers la vidéo que nous vous avons projetée lors du dernier Conseil d'école, pour représenter l'Académie de Montpellier à la Journée Nationale de l'Innovation à Strasbourg.

Magali Bonet (ATSEM formatrice), Béatrice Point et Claire Martin ont fait partie de la délégation Académique, avec Mme Grandet, IEN Cardie Académique pour présenter le projet parmi 30 autres sélectionnés au niveau national. Ce fut une expérience très enrichissante, qui a mis en avant notre projet au niveau national et nous a permis de découvrir d'autres projets innovants, afin d'enrichir nos pratiques.

Nous remercions la Communauté de Communes pour les moyens mis à disposition pour la réalisation de l'affiche et de la vidéo.

Toutefois, la préparation, le voyage, nous ont mis en difficulté sur la gestion de nos projets, sur la gestion de l'école... et depuis nous courons après le temps.

Nous avons fait remonté auprès de la CARDIE académique la nécessité de donner du temps en amont aux équipes pour préparer cette JNI.

Afin de nous donner un second souffle, nous avons décidé, sur l'équipe de la maternelle, de nous mettre en pause l'année prochaine, en continuant les projets dans lesquels nous nous sommes engagés, afin qu'ils puissent être pérennisés. Un accompagnement ponctuel sera peut-être fait, pour se donner des perspectives pour l'année suivante, mais sans les contraintes de cette année.

Le travail que nous souhaitons mettre en œuvre, autour de **l'alliance éducative**, est déjà lancé, à travers les différentes actions initiées cette année (conseil des parents, enquête auprès des parents, café des parents, nettoyage potager et forêt, rencontre sportive parents-enfants,...).

➤ **COFIL Petite Enfance**

L'axe de travail de l'année est la **sécurité affective de l'enfant**, le **développement de son autonomie**. D'où les projets développés à la cantine.

**« Les mercredis de la petite enfance »** : les animateurs du centre de loisirs, les éducatrices de la crèche, les ATSEM et 2 enseignantes de maternelle participent conjointement à ces moments de formation pour développer des valeurs communes et une continuité sur le parcours de l'enfant.

Lors du dernier mercredi de restitution, les ATSEM ont présenté le lien crèche-CDL-école mis en place sur notre Pôle Enfance. Elles ont été félicitées par le DASEN pour cette présentation et le travail mis en œuvre.

**Réunions avant la fin de l'année scolaire** entre les directrices des 3 structures et communauté de communes pour relancer le COFIL l'année prochaine.



**Dates du 2ème exercice évacuation incendie : jeudi 21 avril** – évacuation rapide, en bon ordre (2min15 – fin appel 2min59)

**Incident** : une alarme s'est déclenchée malencontreusement, courant juin. Toutes les classes de l'élémentaire, sont alors sorties très rapidement pour évacuer leur classe, à la manière d'un exercice incendie. Or, il s'agissait de la sonnerie PPMS. S'il avait fallu se confiner (intrusion-attentat, risque chimique, ...) toutes ces classes auraient été exposées.

Cela pose le problème de la distinction des sonneries et du mode d'avertissement du type de risque auquel on est exposé, la communication par WhatsApp, montrant aussi ses limites (manque de réseau, numéro des remplaçants, oubli du téléphone portable, pas de téléphone portable, pas sur WhatsApp, ...)

#### **Demandes en lien avec ces exercices :**

Une sonorisation intérieure et extérieure des locaux permettant de communiquer rapidement avec l'ensemble des personnes se trouvant dans le Pôle Enfance.

#### **L'année prochaine :**

Avant la rentrée, le PPMS devra être remis à jour pour être présenté à tous les personnels le jour de la pré-rentrée.

Problématique : avec la nouvelle loi Rilhac, la responsabilité de la rédaction revient aux collectivités territoriales, soit ici à la Communauté de Communes appuyée des autorités compétentes (gendarmes, pompiers, ...), le directeur n'a qu'un avis consultatif... Le référent sécurité sera recruté par la Communauté de Communes en septembre. PPMS provisoire en attendant une mise à jour sur l'ensemble du Pôle Enfance.

Envoyer les références de la loi Rilhac à Esther Moquet.

**Les exercices** : des scénarios plus complexes seront élaborés en partenariat avec les autorités compétentes, pour tester les risques à différents moments de la journée.

### **c- Travaux de sécurisation**

**Tous les portails** ont été revus par l'entreprise mandatée. Des travaux doivent être fait cet été. Actuellement, le portail ne ferme plus ! Ce qui pose un problème de sécurité.

**L'accès à l'arrière de l'amphithéâtre** était bloqué par des filets, en attendant des travaux afin de le réduire. Les filets ne tenant plus, ils devenaient plus dangereux... Ils ont été retirés et en attendant les travaux sur l'amphithéâtre, il a été demandé à tous les enseignants et agents d'effectuer une surveillance active derrière celui-ci. Les travaux sont prévus cet été.

### **2-3- COVID – Protocoles sanitaires - remplacements Sécurité à l'école**

- Le mois de mars et avril ont encore été compliqué, avec des cas quasiment chaque semaine.
- La directrice a communiqué chaque fin de semaine, quand il y avait de nouveaux cas COVID ou des enseignants non remplacés.
- Depuis le 14 mars, l'allègement des mesures a permis de retirer le masque, ce qui a permis à tous de
- Malgré tout, lorsqu'il y a eu des cas dans des classes, il a été demandé aux élèves et personnels cas contacts de remettre le masque pendant 7 jours.

## 2-4- Relations école-familles

### ➤ Réunion des délégués des parents d'élèves

La 2<sup>ème</sup> réunion des délégués de parents d'élèves s'est tenue avec la directrice par délégation le 17 mai en présentiel. 3 parents délégués étaient présents.

La directrice n'a pas eu le temps de faire de compte-rendu.

Il a été retenu de poursuivre ces conseils des parents. Mais, pour un meilleur fonctionnement, il faudrait que ce soit les délégués qui gèrent le compte-rendu et la communication aux délégués absents.

### ➤ Communication et place des parents actuellement (WhatsApp, Padlets, ...)

Comme évoqué lors des deux conseils d'école précédents, nous souhaitons préparer une charte de bonne utilisation des WhatsApp de classe afin d'éviter les débordements ou utilisations « abusives ». Une « commission » pour la rédiger, avec des enseignantes et des délégués de parents d'élèves, devait être mise en place, mais nous avons, là aussi, manqué de temps.

Après échanges en équipe, le conseil des maîtres a décidé que les groupes WhatsApp, généralisés par classe, seront supprimés.

En CM2, la communication se fait maintenant par l'ENT (Espace Numérique de Travail), ce qui permet aux élèves et aux parents de s'habituer à l'outil qui ressemble à « Pronote » qui sera utilisé au collège.

### ➤ Propositions pour améliorer les relations parents-école :

1 questionnaire a été proposé à l'ensemble des parents pour savoir par quel type d'actions ils seraient intéressés, ou prêts à s'investir (café des parents, espace des parents, marché de connaissances des parents, journée des parents, activités partagées, aménagement commun d'espaces, construction d'un cabanon avec des parents, participation à une réunion de concertation en fin d'année, ...).

23 familles ont répondu à ce formulaire, et ont proposées de s'investir dans différentes actions (cf Bilan des projets autres – Avec les familles p.9).

### ➤ Mise en place d'un livret d'accueil – rentrée 2022:

Lors du dernier Conseil d'Ecole, et avec les délégués, nous avons dit que nous souhaitons mettre en place un livret d'accueil similaire pour tous les élèves. Des parents délégués se sont proposé. Mise en place d'une commission (enseignants/parents) mais après la rentrée... (La directrice commencera en août).

## 3- RASED, Elèves à besoins particuliers

### 3-1- Suivis RASED

Remerciements aux enseignantes du RASED pour les aides apportées et leur réactivité, en fonction de leurs disponibilités...

	Maternelles	CP	CE1	CE2
Maîtresse E	2 élèves de GS	3 élèves 45 min/semaine	4 élèves 45 min/semaine	4 élèves 45 min/semaine
Maitresse G	2 élèves de MS 45 min/semaine		6 élèves 45 min/semaine	3 élèves 45 min/semaine
Psychologue scolaire			1 élève suivi et des rdvs ponctuels avec des parents	1 élève Créneau de 30 min en fonction des disponibilités

La psychologue scolaire est également intervenue pour un bilan en CM2, et cela a été très utile.

Un bilan oral individuel a été fait sur chaque élève lors du dernier Conseil des Maîtres. Il a été demandé au RASED si un bilan écrit pouvait être fait également pour joindre aux dossiers des élèves et assurer un meilleur suivi.

Les suivis engagés seront demandés en renouvellement.

Le Pôle ressources (RASED Cerdagne-Capcir et Haut-Conflent) pourrait également être sollicité pour le groupe des CE1 si les difficultés comportementales persistent. Voir l'EMAS sur l'ALEFPA d'Osséja (Equipe Mobile Académique d'Appui à la Scolarité), en partenariat avec l'Education Nationale.

A partir de l'année prochaine, un dossier de suivi sera mis en place pour garder en mémoire les différents suivis faits, ainsi que les différents rendez-vous avec les parents et les préconisations faites.

### 3-2- Elèves à besoins particuliers

2 AESH en CE2, qui devraient être reconduites pour la rentrée. Mais nous ne savons pas encore si ce seront les mêmes personnes qui seront affectées. Evolution positives chez ces 2 élèves et accompagnement bénéfique.

APAD : Suivi à domicile pour 1 CM2 arrêté depuis les vacances de Pâques, fréquentation régulière en fin d'année.

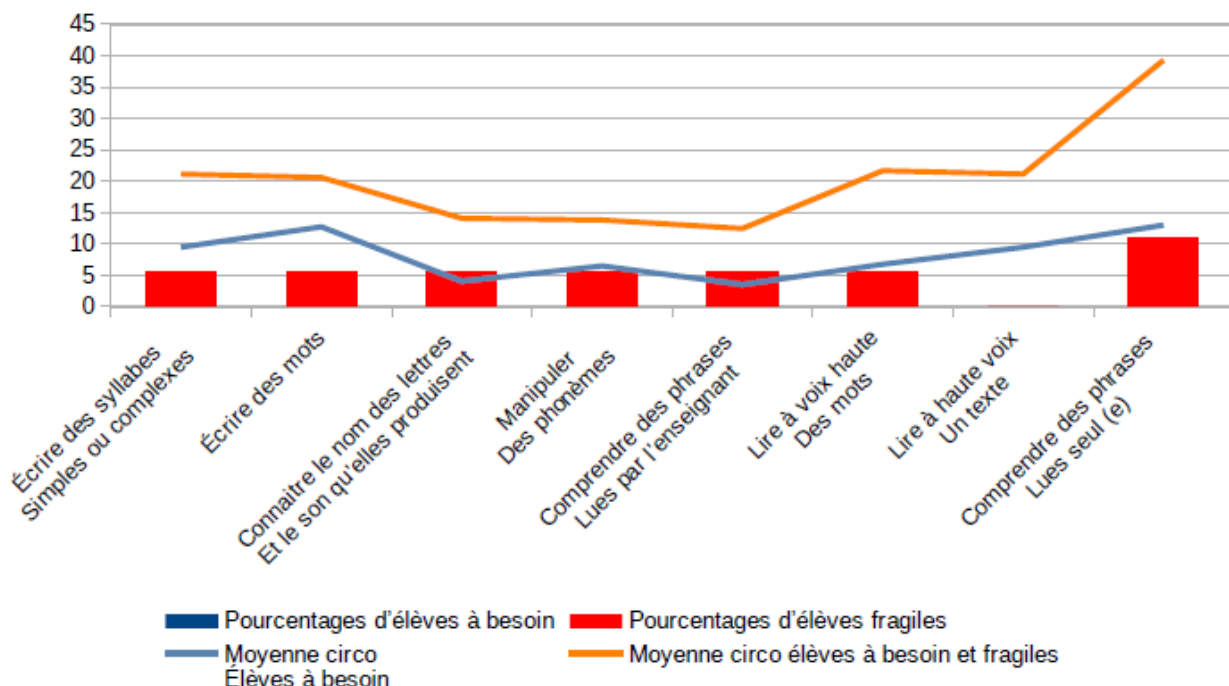
### 3-3- Evaluations CP-CE1

Le **mardi 22 mars**, après plusieurs reports, nous avons enfin pu nous réunir en **Conseil des maîtres** (de la maternelle au CE2) pour l'analyse des évaluations CP-CE1. Des pistes en sont sorties pour des outils permettant une meilleure continuité, et d'approfondir certaines notions, pour lesquels l'atteinte des objectifs reste difficile pour un grand nombre.

Les **évaluations nationales de mi-parcours** en CP se sont déroulées du 14 au 25 mars.

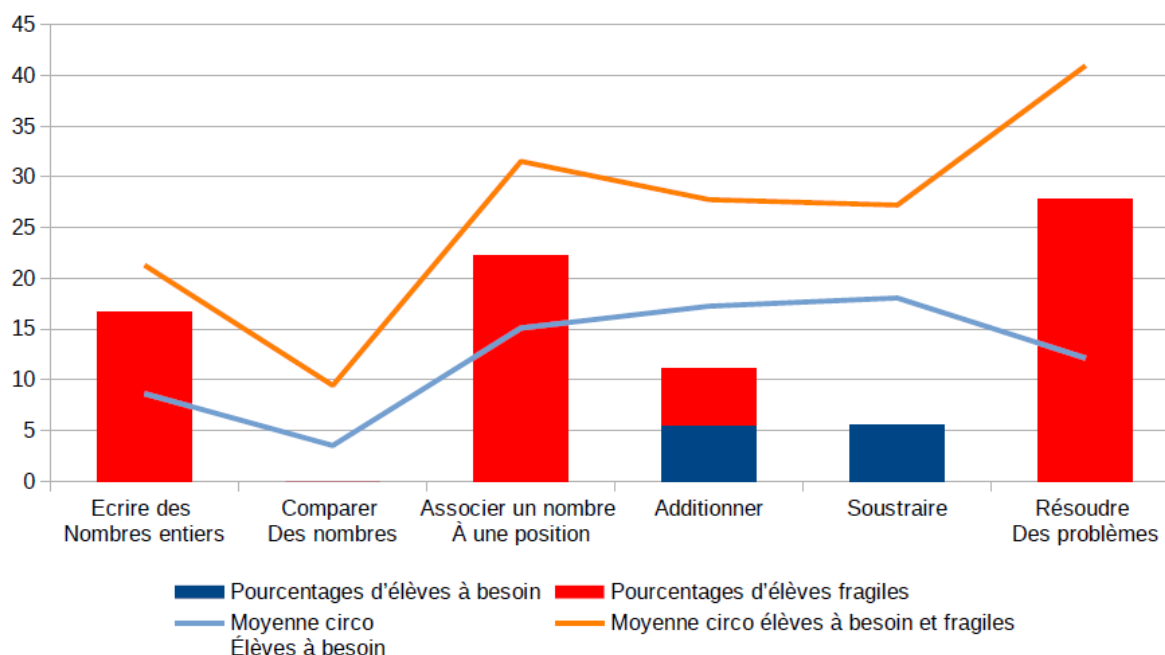
#### Compétences en français

Pourcentages d'élèves à besoin et fragiles



## Compétences en mathématiques

Pourcentages d'élèves à besoin et fragiles



Les axes de travail principaux à améliorer restent :

- en français : la compréhension des phrases lues seul ;
- en mathématiques : la résolution de problèmes, l'association d'un nombre à une position sur un axe gradué, et l'écriture des nombres entiers.

### 4- Préparation rentrée 2022

#### 4-1- Equipe enseignante

Départ officiel à la retraite de Monique Vergès, après 8 ans de direction entre Les Angles et le Pôle Enfance, que nous remercions pour son engagement auprès de l'école.

Nous remercions également Laura Girod, qui a assuré le remplacement de Monique Vergès depuis son arrêt au mois d'octobre. Elle aura fait quasiment toute l'année avec nous, en s'adaptant à notre projet sur la maternelle.

A partir de la rentrée de septembre 2022, Claire Martin sera la directrice du groupe scolaire, avec une décharge d'un tiers temps (insuffisant avec les missions de formation, et le nécessaire travail de liaison sur le Pôle Enfance). Une demi-décharge, comme avait Monique Vergès serait plus appropriée, cela représenterait 1/6 de décharge supplémentaire.

A l'heure actuelle, nous ne savons pas qui fera la décharge de direction, ni la décharge syndicale d'Emma Chazarenc.

Marina Soler a récupéré le poste d'adjointe et continuera donc à plein temps avec l'équipe de la maternelle.

Pas de changement en élémentaire (dans l'attente du complément de service de Mme Chazarenc).



## 4-2- Horaires

Retour sur des horaires différenciés le midi entre maternelles et élémentaires.

Du fait de l'allègement du protocole sanitaire, les CP réintègrent le groupe de l'élémentaire, pour faciliter la mise en œuvre de projets CP-CE1, les concertations sur la pause méridienne et la surveillance sur le temps d'accueil.

Horaires de l'école		Maternelles TPS aux GS	Elémentaires CP au CM2
Matin	Accueil	8h50-9h05	8h50-9h00
	Classe	9h00-11h50	9h00-12h30
	Récréation	11h30-11h50	10h45-11h00
Pause méridienne		11h50-13h20	12h30-14h00
Après-midi	Accueil	13h10-13h20	13h50-14h00
	Classe	13h20-16h30	14h00-16h30
	Récréation	15h15-15h45	15h30-15h45
Sortie		16h30	

Reprise de ce qui a déjà été dit lors des CE précédents :

Attention aussi au départ de l'école. Il est impératif que les parents viennent les récupérer hors des temps de classe, afin d'éviter de déranger le fonctionnement de la classe.

## 4-3- Effectifs prévisionnels - répartitions

Rappel répartitions au 08/03/2022 : Total : 135

Cycle I	43	Cycle II	62	Cycle III	30
TPS	1	CP	19	CM1	13
PS	16	CE1	21	CM2	17
MS	13	CE2	22		
GS	13				

Inscriptions P4-P5 : +4 (3 permanents et 1 saisonnier)

Radiations P4 : 3 départs

Radiations P5 : 2 départs

Actuellement : répartitions au 28/06/2022 : Total : 133

Cycle I	43	Cycle II	61	Cycle III	29
TPS	1	CP	19	CM1	12
PS	15	CE1	21	CM2	17
MS	13	CE2	21		
GS	13				

Départs prévus fin P5 : 1 en MS ; 1 en GS

Arrivées prévues en septembre 2022 : 4 nouvelles familles – 8 élèves (1 TPS en janvier, 1 MS, 2 GS, 3 CE1, 1 CM1)

## Prévisionnel pour la rentrée du 1<sup>er</sup> septembre 2022 : 135 + 2 PS ?

Cycle I	47 + 2	Cycle II	54	Cycle III	34
TPS		CP	12	CM1	22
PS	17 + 2	CE1	21	CM2	12
MS	16	CE2	21		
GS	14				

La moyenne pour la rentrée serait de 17,125

**Retours prévus de saisonniers (novembre à avril) :** 1 en GS ; 1 en CP ; 1 en CE2 (dates exactes à confirmer par les familles).

**TPS :** Au moins 2 à partir de janvier

### Répartitions prévues et validées par l'Inspecteur :

Maternelles : 3 classes multi-âges, en équilibrant les effectifs PS-MS-GS

	Béatrice	Claire + ?	Marina
GS	5	4+1	5
MS	5	5	5
PS	6	4	6
<b>Total</b>	<b>16</b>	<b>13 + 1</b>	<b>16</b>

CM1-CM2 : du fait du déséquilibre des effectifs entre les CM1 et les CM2, M. l'Inspecteur nous a demandé de trouver une solution pour harmoniser ces effectifs. Il y aura une classe de CM1 et une classe de CM1-CM2.

Le CP a également un effectif plus faible. Mais nous avons choisi en conseil des Maîtres de le maintenir tel quel, restant cohérent avec les recommandations nationales sur l'allègement des classes de GS, CP et CE1 dans les zones sensibles.

Cycle 2	
Sylvie	12 CP +1
Aline	21 CE1
Nathalie	21 CE2 +1

Cycle 3	
Christelle	17 CM1
Emma + ?	5 CM1 + 12 CM2

Présentation et échanges autour du choix fait pour les répartitions des CM1.

### 4-4- Quelques projets pour l'année prochaine : Gegants, PNR, sportifs...

#### Projets Culturels :

##### Projet Gegants

Projet fédératif sur l'ensemble de l'école de la TPS aux CM2, qui aboutira en fin d'année à un spectacle proposé aux parents.

Ce projet repose sur la construction d'un petit géant, en partenariat avec la Federacio Gegantera de Catalunya Nord. Ce projet éducatif culturel en langue catalane permettra aux élèves de découvrir d'autres volets de la culture catalane (en complémentarité avec les interventions de David Prades), à travers la découverte de la musique et des instruments traditionnels, de danses traditionnelles, de fabrication de capgrossos et de masques en papier mâché, ...

Une réflexion doit être menée sur le financement de ce projet, car il n'avait pas été budgétisé sur le « fonctionnement » et certaines classes n'ont presque plus de budget pour cette année civile.

La proposition de ce projet ayant été portée par la Communauté de Communes, elle prendra 1/3 à sa charge, n de hors des budgets « classiques » de fonctionnement des classes. Les 2/3 restants seront étalés sur les 2 années civiles : 1/3 sur le budget fonctionnement 2022 et le dernier 1/3 sur le budget fonctionnement 2023.

**2 autres spectacles vivants**, proposés par La Ligue de l'Enseignement seront également entièrement pris en charge par la Communauté de Communes.

**PNR** : des projets ont été déposés, en attente de validation.

#### **Projets Sportifs :**

**Projet JNSS**, avec les associations sportives et parents-enfants.

Présentation du projet de St Féliu, où les grands du cycle 3 organisent une journée sportive (entrée à 5€) au bénéfice de la coopérative scolaire.

**USEP** : inscriptions de toutes les classes.

**Mur escalade** : projet d'un bloc installé le long du gymnase (à suivre)

**Avec Pyrénées Catalanes Nordiques** : maternelles-CP-CE1 : ski de fond ; CE2-CM1-CM2 : raquettes

#### **Projet Informatique :**

Une conseillère numérique a été recrutée par la Communauté de Communes (Méryl Colomer). Il est envisagé qu'elle puisse prendre en charge des ateliers numériques, en classe, sur les 2 groupes scolaires. La directrice en lien avec la Communauté de Communes fera la demande d'agrément avec convention, si cela est possible. Chaque classe (ou cycle) déclinera ses projets pédagogiques.

### **4-4- Investissements et travaux**

Des priorités ont été établies en conseil des maîtres pour mettre en place un [plan d'investissement pluri-annuel](#). Nous devons finir de le mettre en place.

**Pour cette année**, dans la mesure du possible, et dans l'attente de certains devis :

Lits superposés pour le dortoir (augmentation des effectifs des PS)

Tables pour les CM1 – Prévoir également des chaises adaptées car les tables souhaitées ne sont pas réglables en hauteurs

2 meubles de rangement pour les CM1

1 ordinateur pour les CM1 (et pour les CM2)

5 chaises pour les CE1 et 10 chaises pour les GS

1 parc de tablettes numériques

Pour le matériel des jeux de cours, l'investissement EPS, nous sommes déjà hors budget pour cette année civile. Un investissement partagé avec le Centre de loisirs sera possible en 2023 (budgets bouclés pour cette année).

Remerciements à la Communauté de Communes pour les investissements faits et les travaux.

Le logiciel de gestion des travaux permet une meilleure lisibilité et un archivage de tout ce qui a été demandé.

La Communauté de Communes répond au mieux aux demandes, mais doit faire avec un personnel plus restreint à l'heure actuelle (arrêt, congés).

## 5- Association de parents d'élèves

### Bilan des projets :

- ✓ La rifle. Bilan positif.
- ✓ Les photos de classe sont en cours. Livraison très tardive cette année. Autre organisation l'année prochaine.
- ✓ La rentrée : petit déjeuner des parents. Manège de Michel côté maternelle pour la rentrée en musique.

Remerciements encore à l'APE pour l'aide au financement du projet de classe de mer.

## 6- Retours sur d'autres points abordés lors du précédent Conseil d'Ecole

RAS pour ce conseil d'école.

## 7- Questions diverses

### - Densité des sorties sur la dernière période :

Météo plus favorable, disponibilité des parents pour l'accompagnement, planning des rencontres USEP.

**Problématique de la fatigue des enfants** : horaires du coucher, période plus « festive », école « à la carte », absentéisme et problème de régularité.

### - L'association « Il faudra leur dire » fera une formation à destination des agents du périscolaire, à la rentrée, pour prévenir les situations préoccupantes, de harcèlement.

Il serait intéressant de la proposer au niveau du Pôle Enfance, en lien avec le programme PHARe qui devra être mis en place l'année prochaine.

Séance levée à 21h05

Secrétaire de séance  
Béatrice POINT



Présidente de séance  
Claire MARTIN

